

Segregació urbana i desigualtats intermunicipals a Mataró i la comarca del Maresme

Direcció

Ismael Blanco i Oriol Nel·lo

Equip d'investigació

Helena Cruz, Carlos Delclós,
Carles Donat i Míriam Robles

Desembre 2020

SUMARI

Presentació	4
1. Introducció	5
2. Metodologia	6
3. Patrons de segregació urbana a la RMB	8
4. Canvi socio-residencial al municipi de Mataró i el seu entorn urbà	17
5. Variacions pressupostàries entre Mataró i els municipis del seu entorn	25
6. Les ciutats de l'Arc Metropolità: una mirada comparativa.	35
7. Conclusions	44

ÍNDEX TAULES

Taula 1. Indicadors de rendes de les llars. Municipis de la RMB amb més de 60.000 habitants, 2016.....	10
Taula 2. Indicadors de renda per tipus de secció censal. RMB 2016.	11
Taula 3. Indicadors de renda per tipus de secció censal. Maresme 2016.	11
Taula 4. Indicadors de renda per tipus de secció censal. SU Mataró 2016.	11
Taula 5. Indicadors de renda per tipus de secció censal. Mataró 2016.	12
Taula 6. Altes i baixes per lloc de naixement. Mataró 2000-2019.....	18
Taula 7. Saldo migratori per àmbit territorial i lloc de naixement. Mataró 2000-2019.	19
Taula 8. Altes i baixes de persones amb estudis superiors per barri. Mataró 2000-2019.....	21
Taula 9. Altes i baixes per barri i lloc de naixement. Mataró, 2000-2019.....	23
Taula 10. Ingressos municipals del Maresme (en €). Mitjanes, 2012-2018.	27
Taula 11. Composició dels ingressos municipals del sistema urbà de Mataró. Mitjanes, 2012-2018.....	28
Taula 12. Indicadors dels ingressos municipals del sistema urbà de Mataró. Mitjanes, 2012-2018.....	28
Taula 13. Principals tributs per càpita del Maresme (en €). Mitjanes, 2012-2018.....	30
Taula 14. Composició dels principals tributs del Maresme (en €). Mitjanes, 2012-2018.....	30
Taula 15. Principals tributs p.c. del sistema urbà de Mataró (en €). Mitjanes, 2012-2018.....	31
Taula 16. Composició dels principals tributs del sistema urbà de Mataró (en €). Mitjanes, 2012-2018.....	31
Taula 17. Despeses municipals del Maresme (en €). Mitjanes, 2012-2018.....	32
Taula 18. Despeses municipals del sistema urbà de Mataró (en €). Mitjanes, 2012-2018.	32
Taula 19. Evolució dels pressupostos dels municipis del sistema urbà de Mataró (en €), 2012-2018.....	34
Taula 20. Ingressos dels municipis de l'RMB amb mes de 60.000 habitants (en €). Mitjanes, 2012-2018.....	36

Taula 21. Indicadors dels ingressos dels municipis de la RMB amb més de 60.000 habitants (en €). Mitjanes, 2012-2018.	37
Taula 22. Despeses dels municipis de la RMB amb més de 60.000 habitants (en €). Mitjanes, 2012-2018.	38
Taula 23. Ingressos de les ciutats centrals de 6 sistemes urbans de la RMB (en €). Mitjanes, 2012-2018.	40
Taula 24. Indicadors dels ingressos de les ciutats centrals de 6 sistemes urbans de la RMB (en €). Mitjanes, 2012-2018.	41
Taula 25. Despeses de les ciutats centrals de 6 sistemes urbans de la RMB (en €). Mitjanes, 2012-2018.	41
Taula 26. Evolució dels pressupostos dels municipis de 6 sistemes urbans de la RMB (en €), 2012-2018.	43

ÍNDEX FIGURES

Figura 1. Seccions censals vulnerables i benestants. Mataró 2016.	13
Figura 2. Seccions censals vulnerables i benestants. Sistema urbà de Mataró 2016.	14
Figura 3. Rendes mitjanes de les seccions censals per àmbit i sistema urbà (en €). Any 2016.	15
Figura 4. Població sota €5.000/u.c. per àmbit i sistema urbà (en €) Mitjanes, 2016.	16
Figura 5. Seccions censals vulnerables i benestants. RMB 2016.	17
Figura 6. Saldo migratori per lloc de naixement i àmbit territorial. Mataró 2000-2019.	20
Figura 7. Saldo migratori per barri i lloc de naixement. Mataró, 2000-2019.	24
Figura 8. Composició dels ingressos del sistema urbà de Mataró. Mitjanes, 2012-2018.	29



Presentació

L'Ajuntament de Mataró expressa en el seu Pla de Mandat 2019-2023 un seguit de prioritats i compromisos articulats en tres direccions bàsiques: el benestar de la ciutadania en una marc de qualitat urbana; l'estratègia i la bona governança; i el desenvolupament urbà i econòmic. Un d'aquests compromisos, de caire transversal i d'importància cabdal en les tres direccions, manifesta la necessitat de crear i compartir un discurs de ciutat metropolitana que es vinculi a un model territorial d'acord amb altres ciutats i institucions metropolitanes.

De forma més concreta, i entre d'altres, el mateix Pla de Mandat proposa com una de les seves actuacions estratègiques l'elaboració d'un estudi sobre les desigualtats socials i la segregació residencial en contrast amb les capacitats institucionals i recursos disponibles. Aquesta recerca es planteja des d'una òptica de ciutat, Mataró, però d'acord amb una lògica de context metropolità.

Com afecten les dinàmiques de segregació residencial a escala metropolitana? Quines són les dinàmiques poblacionals de Mataró i d'altres ciutats metropolitanes respecte els municipis del seu entorn? Estan alterant aquestes dinàmiques la composició social d'aquestes ciutats? Quins són els recursos amb els que compten les ciutats per fer front a les necessitats derivades de les dinàmiques socials i econòmiques actuals? Com es comparen els seus ingressos en termes de suficiència i autonomia respecte la resta de l'àrea urbana? I la comparació de del punt de vista de despesa social?

La recerca duta a terme per part de l'Institut de Govern i Polítiques Públiques (IGOP), un referent en l'estudi de la realitat de les ciutats i les seves dinàmiques metropolitanes, aporta llum a aquestes i altres qüestions. A partir del seu coneixement, i amb una gran profusió de dades i informació estadística, mostra com les dinàmiques actuals de segregació residencial provoquen que els municipis que acullen a població de rendes més baixes tendeixen a tenir menys capacitat de despesa pública per a les necessitats socials derivades i que, a més a més, aquestes tendències, generalitzables a la major part de les ciutats mitjanes de l'arc metropolità, s'agreugen en el temps.

La recerca elaborada per l'IGOP resulta d'una claredat i contundència manifestes, i, en aquest sentit, creiem que la seva aportació és d'allò més pertinent en la nostra dimensió local. En el nostre cas es concretarà en el procés de debat estratègic Agenda Urbana Mataró 2030, però és sobretot en una dimensió metropolitana on port aportar elements valuosos per al debat i consens, avui de manera especialment oportuna en la reflexió iniciada pel Pla Estratègic Metropolità 2030: Barcelona Demà, i en el marc de l'associació de municipis que formem part de l'Arc Metropolità de Barcelona.

David Bote
Alcalde de Mataró

1. Introducció

Un dels trets més característics del procés d'urbanització contemporani és la tendència a la integració del territori. Així, les àrees urbanes tendeixen a abastar espais cada vegada més extensos, en els que la urbanització es dispersa i les localitats que les integren es fan cada vegada més interdependents en termes econòmics, funcionals i socials. Aquest procés dóna lloc a la configuració de les regions metropolitanes i té efectes positius, com la major accessibilitat general als serveis, la integració dels mercats laborals i l'augment de massa crítica (i per tant de capacitat) de les àrees urbanes a l'hora d'atreure inversió i activitat.

Ara bé, el procés d'integració del territori té també conseqüències negatives des del punt de vista ambiental i social. Entre aquestes últimes, destaca el salt d'escala de la segregació urbana, és a dir, de la tendència dels grups socials a separar-se entre si sobre el territori en funció de la seva renda i altres característiques relacionades. La segregació és un fenomen consubstancial al procés d'urbanització en el nostre sistema econòmic, però ara la integració del territori comporta que la segregació no tingui lloc només entre els carrers o barris d'una localitat, sinó sobre el conjunt del territori d'àrees i fins regions metropolitanes.

Així, la segregació residencial a escala metropolitana fa que els grups socials més vulnerables tendixin a concentrar-se en determinades localitats, mentre que tenen dificultats per accedir a d'altres. La concentració d'aquests grups en determinats municipis fa que les necessitats de serveis socials hi siguin particularment altes, mentre que la seva base fiscal sol ser feble. Es produeix així la paradoxa de que els grups socials més vulnerables i més necessitats de serveis tendeixen a concentrar-se en els municipis que tenen menors recursos per càpita per prestar-los.

En la regió metropolitana de Barcelona, aquest procés afecta de manera particular les ciutats mitjanes que vertebraven l'anomenat Arc Metropolità, com Mataró, Granollers, Sabadell, Terrassa, Martorell, Vilafranca del Penedès i Vilanova i la Geltrú. Es tracta de ciutats que compten amb una llarga tradició industrial, en les que durant els anys cinquanta, seixanta i setanta del segle XX es construïren grans barris d'habitatge de massa i on s'hi han concentrat en les darreres dècades notables contingents de població immigrada.

Aquestes ciutats presten serveis per a una part molt important de la població més vulnerable de l'àmbit metropolità. Al mateix temps, han d'assumir despeses de capitalitat respecte les comarques a les que pertanyen i, en molts casos, veuen com els grups socials mitjans (la població jove, amb nivells d'estudis i de renda superior a la mitjana) tendeix a marxar-ne cap a d'altres localitats. Així, han de fer front amb els seus propis recursos a l'increment de la demanda social, al mateix temps que veuen perillar la seva base fiscal. Aquest escenari, que comporta seriosos problemes de suficiència, d'equitat

i d'autonomia en la gestió dels recursos locals, genera dificultats en la prestació dels serveis socials i greus tensions en les finances locals.

El present estudi té per objectiu analitzar com afecta aquesta problemàtica la ciutat de Mataró. De manera específica, vol proporcionar els elements que permetin comprendre com les dinàmiques de segregació urbana a escala metropolitana afecten Mataró i quins són els recursos amb els que el municipi compta per tal de fer front a les seves causes i els seus efectes, tot comparant la situació de la ciutat amb la de la resta d'àmbits de la regió metropolitana. En particular, l'estudi tracta d'escatir la situació de la ciutat en termes de renda i recursos municipals en el context de la seva àrea urbana, de la comarca del Maresme i de la Regió Metropolitana en el seu conjunt.

L'estudi consta, a més de la present introducció, de sis apartats. En primer lloc, es descriu la metodologia seguida i les fonts emprades. Tot seguit, s'entra ja a exposar els resultats, mostrant quins han estat els trets principals de la segregació a la Regió Metropolitana de Barcelona i els seus efectes en les ciutats de l'arc metropolità. En el quart apartat, s'analitzen els canvis socioresidencials en curs a Mataró. Els apartats cinquè i sisè estudien els recursos amb els que compta l'Ajuntament de Mataró per fer front a les seves necessitats i es compara la seva situació amb la dels municipis metropolitans, amb especial referència a les ciutats de l'Arc Metropolità. Unes breus conclusions tanquen el treball.

2. Metodologia

Les **preguntes de recerca** a les que aquest estudi vol respondre són les següents:

- a) Com afecten les dinàmiques de segregació residencial a escala de la regió metropolitana la ciutat de Mataró? Quina és la concentració de població vulnerable a la ciutat, comparada amb la resta de l'àrea urbana, la comarca i la regió metropolitana?
- b) Quines són les dinàmiques poblacionals de Mataró respecte els municipis del seu entorn? De quina manera estan alterant aquestes dinàmiques la seva composició social respecte la resta de la seva àrea urbana, la seva comarca i la regió metropolitana en el seu conjunt?
- c) Quins són els recursos amb els que compta la ciutat de Mataró per tal de fer front a les necessitats socials derivades de les transformacions socials i econòmiques actuals? Com es comparen els seus ingressos en termes de suficiència i autonomia respecte la resta de l'àrea urbana? Com es compara la seva despesa social?

- d) Quina és la situació de Mataró pel que fa als recursos locals disponibles i la despesa social en comparació la resta de les grans ciutats de la regió metropolitana i la regió metropolitana en el seu conjunt?

Per tal de donar resposta a aquestes preguntes, s'ha recorregut a les **fonts** següents:

- a) *Base cartogràfica del Pla Territorial Metropolità de Barcelona*, la qual ens permet delimitar els 6 sistemes urbans estudiats en aquest treball (Mataró, Granollers-Congost, Sabadell, Terrassa, Sabadell, Vilafranca del Penedès i el Garraf).
- b) *Dades sobre segregació urbana a la RMB obtingudes a l'estudi Barris i Crisi* (Blanco i Nel·lo, 2018), a partir de les quals, i com s'explicarà més endavant, identifiquem les seccions censals més vulnerables i més benestants de la RMB al 2012.
- c) *Atles de Distribució de Renda de les Llars (ADRH-2016)* del Instituto Nacional de Estadística (INE), que ofereix dades de renda de les llars per seccions censals, i que per tant ens permet actualitzar la informació obtinguda al 2012 en l'estudi esmentat al punt b).
- d) *Estudis de Població elaborats per l'Ajuntament de Mataró* des de 2001 fins l'actualitat, a partir dels quals hem pogut identificar els principals moviments de població que impliquen a la ciutat de Mataró i la seva afectació sobre les desigualtats internes entre barris. La informació obtinguda d'aquests estudis ha estat complementades amb dades sobre moviments de població del Padró Municipal de Mataró.
- e) *Dades de pressupostos municipals liquidats de la Direcció General d'Administració Local de la Generalitat de Catalunya* pel període 2012-2108.

La descripció de la forma com s'han tractat aquestes dades es pot trobar a l'inici de cada apartat d'aquest estudi. De manera general, l'anàlisi realitzada ha estat feta tot seguint les següents **etapes**:

- a) Identificació de les seccions censals vulnerables i benestants a la RMB en base a les dades del ADRH-2016 i segons la tipologia establerta a l'estudi Barris i Crisi (Blanco i Nel·lo, 2018).
- b) Anàlisi comparativa d'indicadors de renda per secció censal a Mataró, el seu Sistema Urbà, la comarca del Maresme i la RMB, i comparació dels mateixos indicadors per la resta de ciutats de l'arc metropolità i els seus respectius sistemes urbans.
- c) Explotació de dades del Padró Municipal i dels Estudis de Població de l'Ajuntament de Mataró per a l'anàlisi de moviments de població en el període 2001 – 2020.

- d) Explotació de dades de pressupostos liquidats, a partir d'una anàlisi estàtica de les mitjanes en el període 2012 – 2018 i de l'evolució dels pressupostos en el mateix període, tot centrant l'atenció en indicadors relatius a autonomia financera, capacitat fiscal, pressió fiscal, despesa total i despesa social dels municipis estudiats.

3. Patrons de segregació urbana a la RMB

Com hem comentat en la introducció d'aquest informe, una de les tendències més característiques del procés d'urbanització contemporani és el creixement de la segregació territorial de la població per raó de renda, una segregació que es produeix no només entre barris dins dels propis municipis, sinó, cada cop més, també entre municipis dels entorns metropolitans. La recerca *Barris i Crisi* va analitzar i va confirmar aquesta tendència als diferents àmbits territorials de Catalunya (Blanco i Nel·lo, 2018).

Metodològicament, una de les estratègies d'estudi de la segregació per les que va optar aquella recerca va ser l'anàlisi de l'evolució del pes percentual de les seccions censals ubicades en els valors extrems (primer i últim decil) de les diferents variables estudiades¹, la qual cosa ens va permetre identificar les seccions censals més *benestants* (amb els valors més positius per a les variables analitzades) i les seccions censals més *vulnerables* (associades als valors més negatius en termes de renda). La premissa de la que partíem era que el nombre de seccions censals amb valors extrems (així com el volum de població que contenen) ens indica el grau de segregació territorial de la població: a més seccions censals en els extrems de vulnerabilitat i benestar social (i a més població concentrada en aquestes seccions), més segregació.

En el moment de realitzar la recerca de *Barris i Crisi* (2013 – 2015), no es disposava encara de dades de renda a nivell de secció censal. Després d'anys esperant aquesta informació, el Instituto Nacional de Estadística va publicar recentment l'Atlas de Distribució de Renda de les Llars (ADRH-2016), el qual ens proporciona per primer cop informació del nivell de renda de la població a nivell de secció censal tot partint de les dades de la declaració de la renda proporcionades per l'Agència Tributaria (AEAT). En aquest estudi, hem optat per recopilar i contrastar diferents indicadors de renda obtinguts a partir de l'ADRH per a les seccions censals que en el projecte de *Barris i Crisi*, en base a dades de 2012, vam identificar com a seccions *vulnerables* i seccions *benestants* (aquelles ubicades en els extrems de l'estructura de desigualtats socioespacial). Aquesta informació permet obtenir una imatge més actualitzada dels contrastos en el nivell socioeconòmic de les àrees urbanes que s'ubiquen en els extrems

¹ Les variables emprades van ser el % de població desocupada, el % de població estrangera, el valor cadastral mig de l'habitatge i la grandària mitjana de l'habitatge.

de l'estructura socioespacial de les 4 escales territorials d'anàlisi en les que se centra aquest estudi: la Regió Metropolitana de Barcelona (RMB), la comarca del Maresme, el sistema urbà de Mataró i la ciutat de Mataró. Els dos indicadors emprats han estat la renda mitjana de les seccions censals i la població que se situa per sota de 5.000€ anuals per unitat de consum² com a indicador de vulnerabilitat social. Complementàriament, a més a més dels nivells territorials esmentats, hem recollit informació sobre els mateixos indicadors pels municipis de la RMB majors de 60.000 habitants, informació que ens ajuda a contrastar la situació mataronina i de les ciutats de l'arc metropolità amb la d'altres ciutats metropolitans de grandària equiparable.

Els resultats d'aquest exercici per a cadascun dels 4 nivells territorials estudiats es poden observar a les taules 1, 2, 3, 4, i 5. De la comparació dels diferents nivells territorials, es desprenen les següents idees principals:

- Primer, **la renda mitjana i mediana de la ciutat de Mataró se situen significativament per sota del seu respectiu sistema urbà, de la comarca del Maresme i de la Regió Metropolitana de Barcelona.** Al 2016, la renda mitjana de Mataró era 4.773€ inferior a la mitjana del conjunt de la comarca del Maresme i es trobava més de 5.000€ per sota de la mitjana de la RMB. En comparació amb la resta de ciutats metropolitanes de més de 60.000 habitants, només Santa Coloma de Gramenet i L'Hospitalet de Llobregat tenen una renda mediana i mitjana inferiors a les de Mataró.
- Segon, **la ciutat de Mataró concentra una major proporció de població per sota dels 5.000€ per unitat de consum:** de mitjana, les seccions censals de Mataró tenen un 10% de la població per sota d'aquest nivell de renda, en contrast amb el 7,6% de la RMB i el 8% de la comarca del Maresme. De la resta de ciutats metropolitanes amb més de 60.000 habitants, només Santa Coloma de Gramenet té una proporció mes gran de població en aquesta situació de vulnerabilitat.
- Tercer, **l'estructura socioespacial de Mataró i del seu sistema urbà es mostra més segregada,** concentrant més població amb ingressos inferiors a 5.000€ a les seccions vulnerables (19,2% de mitjana en ambdós casos, vs. 16,7% al Maresme i 15,3% a la RMB) i menys població per sota d'aquests ingressos a les seccions benestants (4,3% a Mataró i 5,6% al Sistema Urbà vs. 7,6% al Maresme i 7,0% a la RMB). A l'hora, **la presència de població amb menys de 5.000€ en la resta de seccions censals** (aquelles que no tenen valors extrems) **és més alta a Mataró i al conjunt del sistema urbà que no pas a la comarca del Maresme i a la RMB.**

² Al llarg de l'informe, ens referim a la renda neta de les llars. Aquesta es defineix partint de la renda bruta (que inclou les rendes de la feina, del capital mobiliari, de l'arrendament d'immobles, els rendiments d'activitats econòmiques i altres rendes, incloent les prestacions) i restant els impostos i cotitzacions.

Taula 1. Indicadors de rendes de les llars. Municipis de la RMB amb més de 60.000 habitants, 2016.

Municipi	Renda mitjana	Renda mediana	Població sota 5.000€/u.c.
Sant Cugat del Vallès	58.164	78.365	4,6
Castelldefels	42.164	50.411	7,8
Barcelona	37.371	43.461	7,7
Granollers	33.660	42.222	8,8
Viladecans	33.315	47.224	5,3
El Prat de Llobregat	32.304	43.871	5,4
Rubí	31.875	43.578	8,0
Vilanova i la Geltrú	31.766	41.582	8,1
Sant Boi de Llobregat	31.692	45.164	5,9
Sabadell	31.601	41.131	8,1
Terrassa	31.250	41.232	8,5
Cornellà de Llobregat	30.281	41.021	7,4
Badalona	29.847	40.290	9,4
Mataró	29.515	39.167	10,4
L'Hospitalet de Llobregat	28.438	37.051	9,9
Santa Coloma de Gramenet	26.874	36.463	10,9

Font: Instituto Nacional de Estadística: Atlas de distribución de renta de los hogares, 2016.

Taula 2. Indicadors de renda per tipus de secció censal. RMB 2016.

	Seccions vulnerables	Seccions benestants	Resta seccions	Total seccions
Renda mitjana	23.186	58.723	33.703	34.392
Renda mediana	23.119	55.015	32.766	32.409
Població sota €5.000/u.c. (mitjana)	15,3%	7,0%	4,9%	7,6%
Població sota €5.000/u.c. (mediana)	14,5%	6,2%	4,4%	6,4%

Font: Elaboració pròpia a partir de Blanco i Nel·lo (2019) i INE, Atlas de Distribució de Renda de les Llars, 2016.

Taula 3. Indicadors de renda per tipus de secció censal. Maresme 2016.

	Seccions vulnerables	Seccions benestants	Resta seccions	Total seccions
Renda mitjana	23.088	51.245	32.440	34.113
Renda mediana	22.709	50.187	31.139	31.589
Població sota €5.000/u.c. (mitjana)	16,7%	7,6%	4,7%	8,0%
Població sota €5.000/u.c. (mediana)	15,1%	7,4%	4,4%	7,2%

Font: Elaboració pròpia a partir de Blanco i Nel·lo (2019) i INE, Atlas de Distribució de Renda de les Llars, 2016.

Taula 4. Indicadors de renda per tipus de secció censal. SU Mataró 2016.

	Seccions vulnerables	Seccions benestants	Resta seccions	Total seccions
Renda mitjana	22.257	47.934	31.832	32.357
Renda mediana	22.011	45.407	30.959	30.773
Població sota €5.000/u.c. (mitjana)	19,2%	5,6%	8,0%	9,2%
Població sota €5.000/u.c. (mediana)	18,9%	4,9%	7,4%	7,7%

Font: Elaboració pròpia a partir de Blanco i Nel·lo (2019) i INE, Atlas de Distribució de Renda de les Llars, 2016.

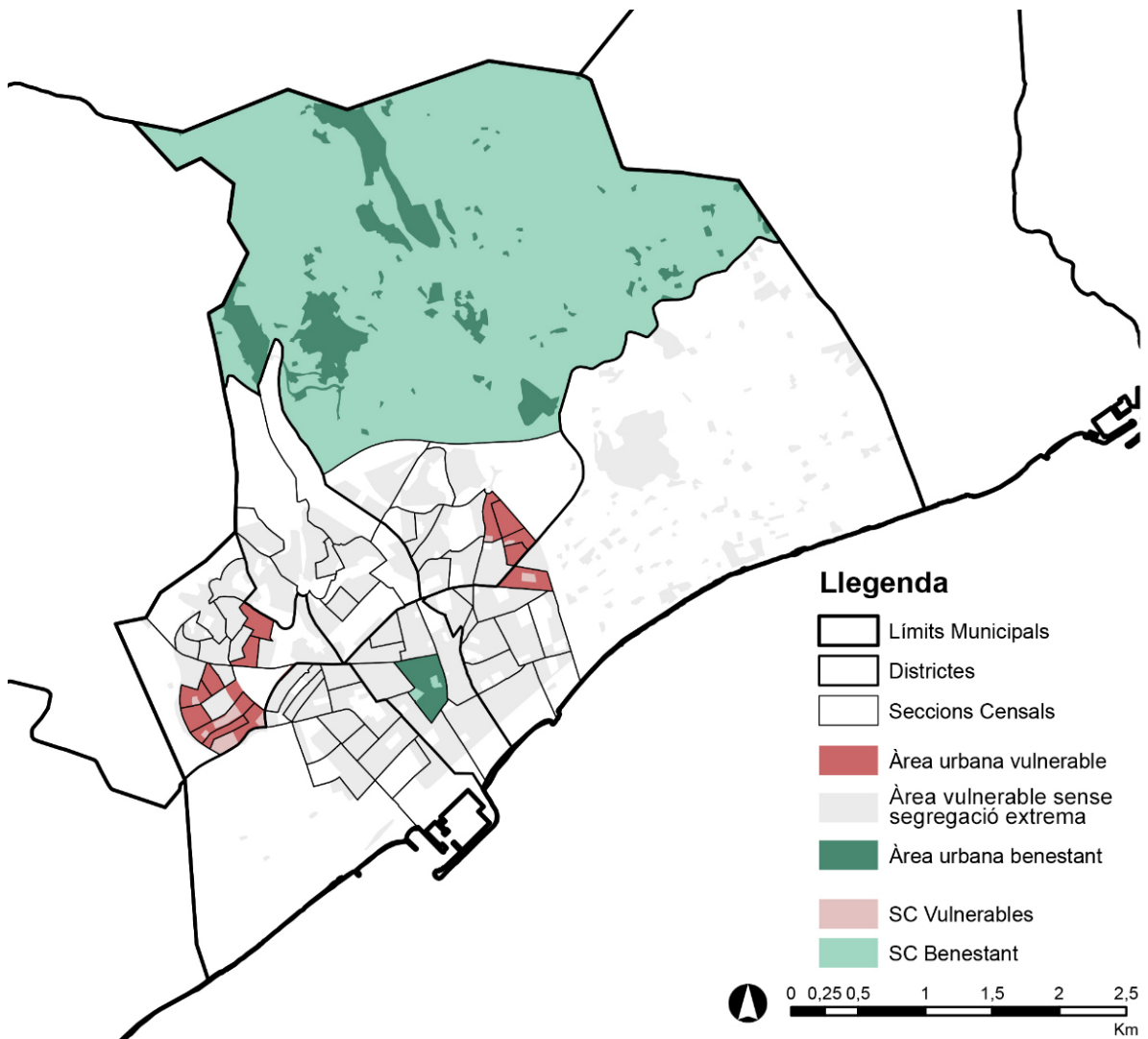
Taula 5. Indicadors de renda per tipus de secció censal. Mataró 2016.

	Seccions vulnerables	Seccions benestants	Resta seccions	Total seccions
Renda mitjana	22.247	42.979	30.422	29.340
Renda mediana	22.011	42.979	30.132	28.448
Població sota €5.000/u.c. (mitjana)	19,2%	4,3%	8,1%	10,0
Població sota €5.000/u.c. (mediana)	18,9%	4,3%	7,5%	8,2

Font: Elaboració pròpia a partir de Blanco i Nel·lo (2019) i INE, Atlas de Distribució de Renda de les Llars, 2016.

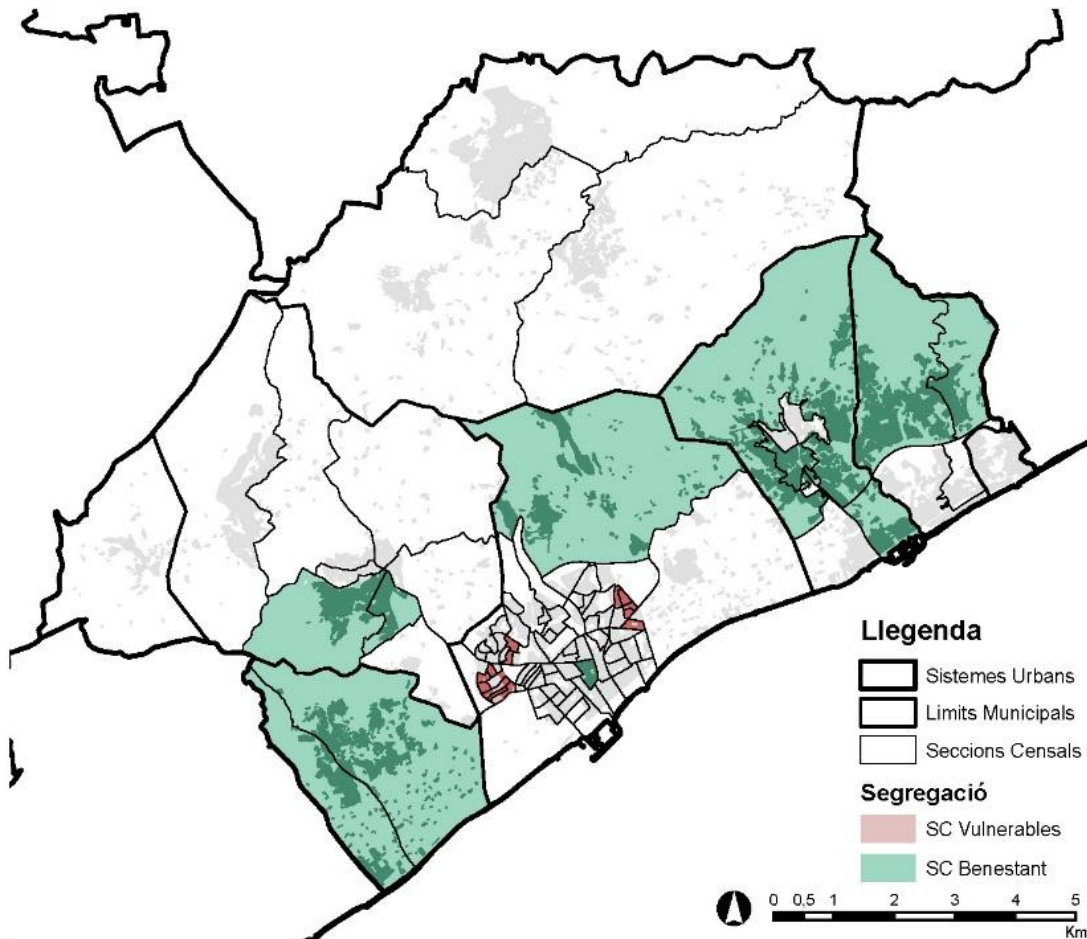
Les següents figures ens permeten identificar quines són les àrees corresponents a les seccions censals amb valors extrems a Mataró (figura 1) i al conjunt del seu sistema urbà (figura 2). Així, doncs, observem que **les seccions censals vulnerables de Mataró es corresponen amb els barris de Cerdanyola, Rocafonda i Palau-Escorxador. Les seccions benestants, en canvi, es troben als barris de l'Eixample i de Vista Alegre.** Quan ampliem el zoom al conjunt del sistema urbà, observem que **a la resta de municipis del sistema urbà de Mataró només hi ha seccions censals sense valors extrems o bé seccions benestants.**

Figura 1. Seccions censals vulnerables i benestants. Mataró 2016.



Font: Elaboració pròpia a partir de seccions censals, any 2016 (ICGC) i classificació de les àrees urbanes, any 2012 (Barris i Crisi).

Figura 2. Seccions censals vulnerables i benestants. Sistema urbà de Mataró 2016.



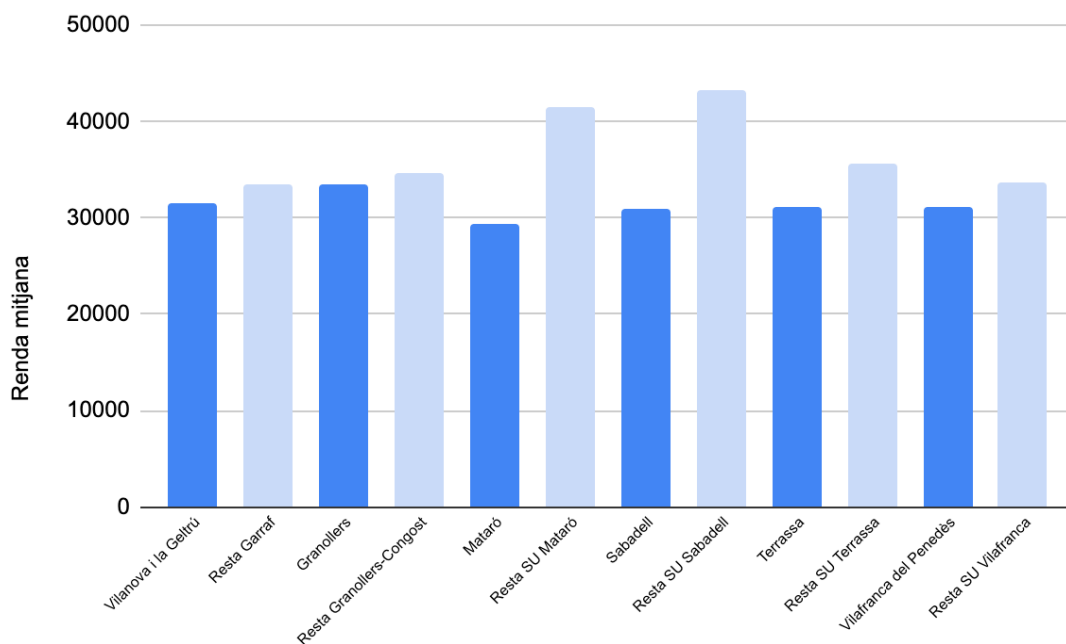
Font: Límits municipals i seccions censals, any 2016 (ICGC) i classificació d'arees urbanes segregades, any 2012 (Barris i Crisi). Elaboració pròpia.

En resum, les dades analitzades indiquen que **la ciutat de Mataró tendeix a concentrar una proporció de població amb ingressos inferiors a 5.000€ força elevada** si la comparem amb la resta de municipis del seu sistema urbà, el conjunt del Maresme i fins i tot de la RMB. Si bé a la ciutat hi podem trobar tant barris vulnerables com barris benestants, **és de remarcar el contrast entre l'elevat percentatge de població amb rendes per sota dels 5.000€ que trobem a Mataró i la situació dels municipis que l'envolten, amb un nivell socioeconòmic força elevat i una presència molt minsa de població per sota d'aquest llindar de renda.**

El patró descrit per a la ciutat de Mataró i del seu entorn territorial presenta **semblances molt significatives amb els sis sistemes urbans de la RMB aquí estudiats**. A la Figura 3, es pot observar que, **en tots els casos, les rendes mitjanes de les llars per secció censal són menors a la ciutat central que a la resta de municipis dels respectius sistemes urbans**. En aquest sentit, **les diferències entre la ciutat central**

i la resta de municipis és moderada en els casos de Garraf, Granollers-Congost i Vilafranca, força més important en el sistema urbà de Terrassa i molt assenyalada a Mataró i Sabadell. Així, per seccions censals, les llars a Mataró i Sabadell ingressen uns 12.000€ menys (29% menys) de mitjana que a la resta de municipis dels respectius sistemes urbans, mentre que a Terrassa ingressen un 13% menys, aproximadament.

Figura 3. Rendes mitjanes de les seccions censals per àmbit i sistema urbà (en €). Any 2016.



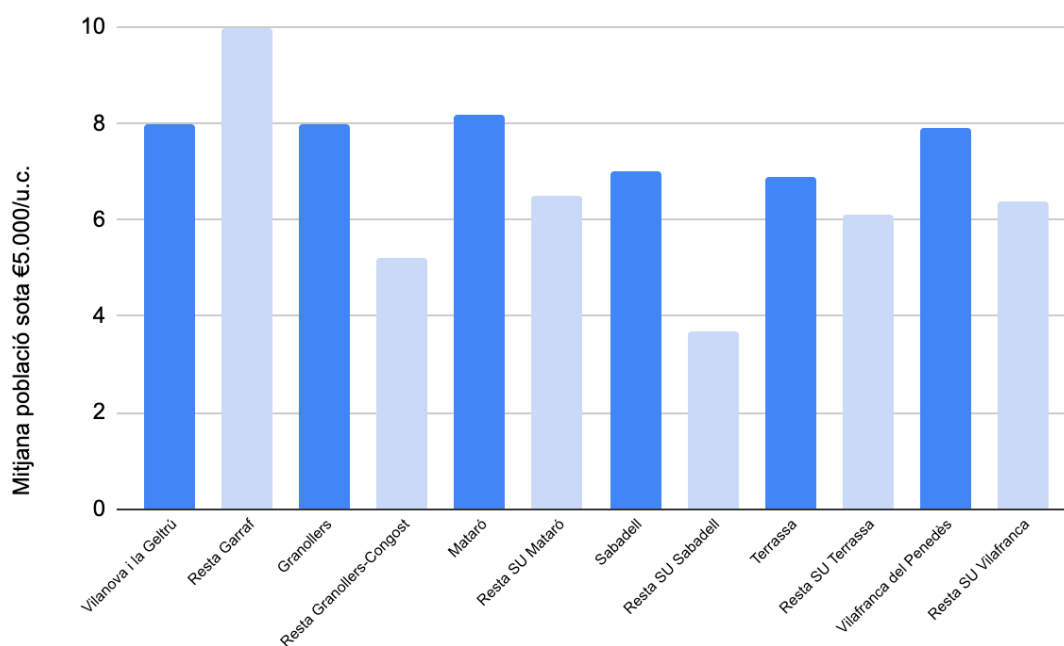
Font: Instituto Nacional de Estadística: Atlas de distribución de renta de los hogares, 2016.

En la mateixa línia, a la Figura 4, veiem que, **amb l'única excepció de Garraf, el percentatge de població amb rendes inferiors a €5.000 per unitat de consum és força més elevat a les ciutats centrals dels sistemes urbans que no pas en els municipis del seu entorn més immediat.** A la Figura 5, es pot veure que **les seccions vulnerables es concentren principalment en les ciutats centrals.** De fet, en els sistemes urbans de Mataró, Sabadell, Garraf i Vilafranca, no hi ha seccions vulnerables fora de les ciutats centrals. A Terrassa, només trobem 3 seccions vulnerables en els municipis del seu voltant, mentre que a la ciutat central n'hi ha 18.

Per concloure, les dades analitzades confirmen la hipòtesi plantejada en la introducció d'aquest estudi: tant a Mataró com a la resta de sistemes urbans de l'Arc Metropolità de Barcelona, es repeteix un patró que comporta (amb algunes diferències remarcables en algun cas) un menor nivell de renda a la ciutat central i una major concentració de població vulnerable que en els municipis dels voltants. **La població més vulnerable**

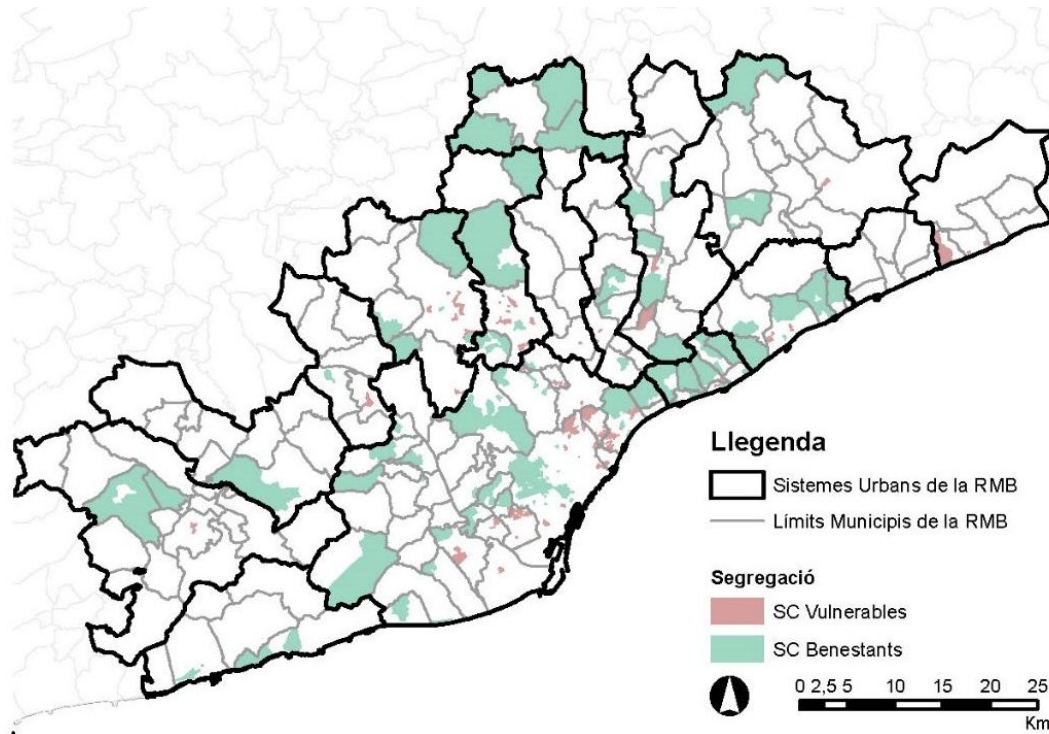
tendeix a concentrar-se en les ciutats centrals, mentre que la població de rendes més altes s'hauria anat aplegant en municipis que envolten aquestes ciutats, plantejant un repte significatiu des del punt de vista de la distribució de recursos i necessitats entre els diferents municipis que componen el sistema urbans metropolitanos. A la secció següent, podrem observar amb més detall quins són els moviments de població que han contribuït a la situació detectada pel cas concret de Mataró.

Figura 4. Població sota €5.000/u.c. per àmbit i sistema urbà (en %) Mitjanes, 2016.



Font: Instituto Nacional de Estadística: Atlas de distribución de renta de los hogares, 2016.

Figura 5. Seccions censals vulnerables i benestants. RMB 2016.



Font: Límits municipals, any 2016 (ICGC) i classificació de les àrees urbanes, any 2012 (Barris i Crisi). Elaboració pròpia.

4. Canvi socio-residencial al municipi de Mataró i el seu entorn urbà

Un cop analitzades les dinàmiques de segregació de Mataró i el seu entorn urbà, en aquest quart capítol passarem a analitzar els moviments de població. Es tracta d'observar els canvis socio-residencials que s'han produït a la ciutat i als municipis de l'entorn i, per fer-ho, s'analitza l'evolució de la població, així com els saldos migratoris tant de la ciutat com a nivell supramunicipal (amb l'entorn urbà, àrea metropolitana, Catalunya, etc.). Així, per a poder tenir un coneixement detallat d'aquests canvis a la ciutat, s'ha realitzat un estudi dels moviments de població a nivell de barri, també en funció del lloc de naixement i del nivell d'estudis. Concretament, l'apartat està dedicat a l'anàlisi de les altes i baixes al padró segons el lloc de naixement i de la població amb estudis superiors.

Aquesta anàlisi s'ha realitzat, d'una banda, a través dels Estudis de Població emesos per l'Ajuntament de Mataró -concretament els corresponents als anys 2001, 2007, 2013, 2019- i, de l'altra, gràcies al Padró Municipal de l'Ajuntament de Mataró, concretament de les altes i baixes de persones estrangeres i de persones amb estudis superiors. Amb tot, les dades que s'exposen fan referència al període comprès entre els anys 2000 i 2019.

a) Evolució de la població de Mataró

Entre els anys 2001 i 2019 Mataró ha guanyat 20.504 habitants, assolint els 128.291 residents. El darrer any és quan es produeix el major increment de població des de 2009, amb +1.277 persones. Tot i així, el saldo natural i el saldo migratori de la població de nacionalitat espanyola tenen signe negatiu, mentre que són positius en el cas de la població estrangera, com veurem més endavant.

Segons el lloc d'origen, **el 2019 la població de nacionalitat estrangera és de 20.970 habitants** (16,35% del total). De fet, **la població estrangera és la que té un major creixement entre 2018 i 2019** (+1.121), un volum semblant al del principi dels anys 2000 (2001, +1.510). Les nacionalitats amb major augment el darrer any són el Marroc (+522), Senegal (+60) i, en menor volum, Argentina (+40). En nombres relatius, i des de l'any 2013, les nacionalitats que tenen més pes són el Marroc (6,6%), la Xina (2%) i Senegal (1,1%).

Tal i com es pot observar a la Taula 6, **la major part de les altes al padró de Mataró en el període 2000-2019 van ser de persones nascudes fora de l'OCDE** (51,3%). En canvi, la major part de les baixes van ser de persones nascudes a l'Estat espanyol (56,7%).

Taula 6. Altes i baixes per lloc de naixement. Mataró 2000-2019.

Lloc de naixement	Altes	%	Baixes	%
Espanya	54.420	44.9%	60.357	56.7%
OCDE	4.576	3.8%	3.393	3.2%
Fora de l'OCDE	62.208	51.3%	42.623	40.1%
Total	121.204	100.0%	106.373	100.0%

Font: Padró municipal de l'Ajuntament de Mataró, 2000-2019.

b) Saldos migratoris amb l'entorn urbà

En relació a la direccionalitat de les migracions durant aquest període, a la Taula 6 es pot observar que **Mataró perd població nascuda a l'Estat** en direcció a la resta del sistema urbà, la resta de la província de Barcelona, la resta de Catalunya i la resta de l'Estat espanyol. En canvi, **rep més població espanyola que no pas cedeix envers la resta del Maresme i, sobretot, el continu de Barcelona i de Barcelona capital**. Així mateix, a la Taula 6 també es pot apreciar que Mataró **rep més població estrangera que no pas cedeix de tots els àmbits territorials**, amb una sola excepció: les persones nascudes a països de l'OCDE que marxen cap a la resta del sistema urbà.

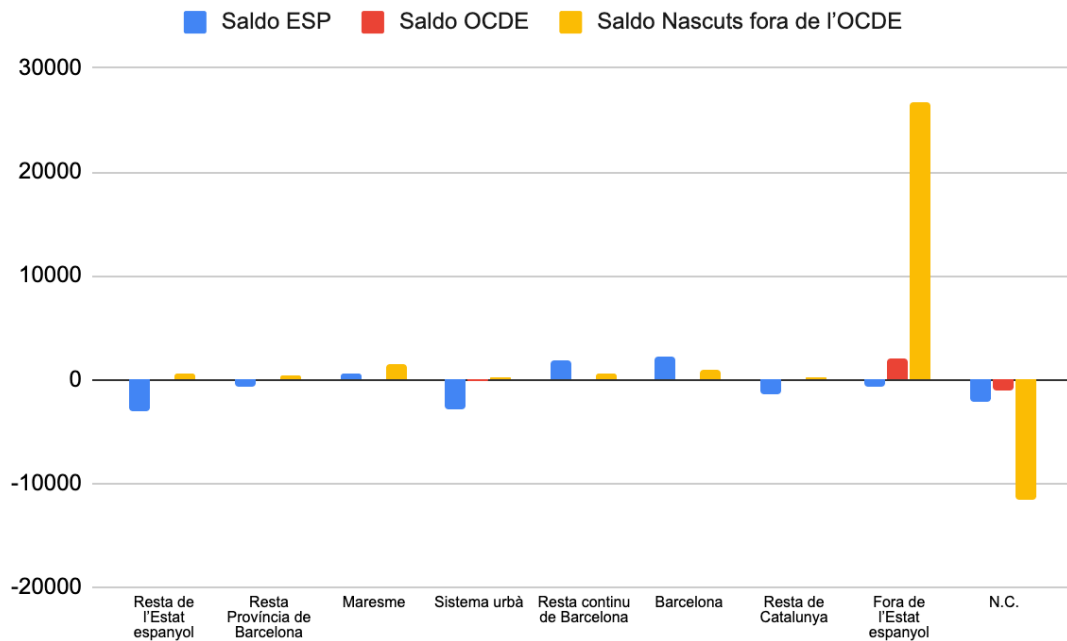
En definitiva, tal i com mostren la Taula 7 i la Figura 6, la majoria de les arribades de persones estrangeres provenen de fora de l'Estat espanyol.

Taula 7. Saldo migratori per àmbit territorial i lloc de naixement. Mataró 2000-2019.

Àmbit	Saldo ESP	Saldo OCDE	Saldo fora OCDE
Resta de l'Estat espanyol	-3.029	69	500
Resta Província de Barcelona	-685	23	331
Maresme	642	91	1.465
Sistema urbà	-2.771	-64	306
Resta continu de Barcelona	1.856	46	671
Barcelona	2.266	126	907
Resta de Catalunya	-1.474	23	202
Fora de l'Estat espanyol	-664	1.996	26.696
N.C.	-2.078	-1.127	-11.493
Total	-5.937	1.183	19.585

Font: Padró municipal de l'Ajuntament de Mataró, 2000-2019.

Figura 6. Saldo migratori per lloc de naixement i àmbit territorial. Mataró 2000-2019.



Font: Padró municipal de l'Ajuntament de Mataró, 2000-2019.

Pel què fa al saldos migratoris amb d'altres municipis de la regió metropolitana de Barcelona, l'any 2019 els municipis d'origen respecte els quals Mataró manté un saldo positiu són Barcelona, Badalona, Premià de Mar, Vilassar de Mar i Santa Coloma de Gramenet. En canvi, amb saldo negatiu es troben Sant Andreu de Llavaneres (-105), Argentona (-97) i La Roca del Vallès (-61).

Des de l'any 2007, les altes anuals al padró es situen entorn les 6.000. L'any 2019, però, han tingut una variació interanual de +15,2% (+6.795). En canvi, les baixes en període de bonança econòmica (2001-2007) passaven de les 7.000, però el darrer any considerat aquí han estat 5.635. Tot i això, respecte el 2017, han augmentat. Les sortides cap a altres municipis de Catalunya representen el 44%, mentre que a la resta d'Espanya són el 10,3%, ambdues amb un lleuger augment respecte l'anterior quinquenni. En canvi, les baixes vers l'estranger són el 45,7%, també en augment.

c) Moviments de població per barris

Entre els anys 2000 i 2019, **els barris amb major creixement poblacional són Cerdanyola, Palau Escorxador, Eixample i Rocafonda**. A principis de la dècada, els barris amb piràmides d'edat més jove eren Cirera o Vista Alegre; actualment, en canvi, són Palau Escorxador i Rocafonda (els barris amb més població nascuda fora de Catalunya, entorn el 50%, i amb més població estrangera, entorn el 33%).

Entre 2013 i 2019, el nombre de llars va augmentar en 1.941, una mitjana de 323,5 llars/any. Aquest creixement s'ha reduït fins a 236 entre 2018 i 2019. El majors augments s'han produït als barris de l'Eixample i Pla d'en Boet. És un volum menor que aquell que tenia lloc durant el període de la bombolla immobiliària, quan a augmentar en 6.675 llars entre 2001 i 2007, amb un ritme de 1.112,5 llars/any.

Les persones procedents de Catalunya arriben principalment als barris del Centre, Vista Alegre i Eixample, mentre que els procedents de la resta d'Espanya majoritàriament ho fan a Cirera, la Llàntia i al Centre. En canvi, els procedents de l'estranger arriben de manera prioritària a Rocafonda, Palau-Escorxador i Cerdanyola.

Pel que fa a la mobilitat interna, a Mataró es produeixen entorn a 7.000 canvis de domicili. Els barris amb un **saldo positiu són darrerament Peramàs, Pla de Boet i Centre**. En canvi, **Palau-Escorxador, Eixample i Cirera són els que tenen un saldo negatiu**.

La Taula 8 mostra els saldos migratoris de població amb estudis superiors en cadascun dels barris de la ciutat. Com ja hem comentat, al llarg dels anys analitzats (2000-2019) es poden distingir dos períodes, el primer relatiu als anys de bonança econòmica entre 2000 i 2008, i el segon període entre 2009 i 2019 correspon als anys de l'esclat de la bombolla immobiliària i la conseqüent crisi econòmica. Així, tal i com mostra la Taula 7, entre l'any 2000 i 2008 es van produir 5.733 altes i 2.600 baixes de persones amb estudis superiors, amb un saldo positiu de 3.133. En canvi, en el període 2009-2019 les altes de població amb estudis superiors augmentaren fins a 9.513, i també les baixes es multiplicaren fins les 7.981. Amb tot, el saldo del segon període és menor respecte al primer, amb +1.532. Tot i això, entre el 2000 i el 2019 hi ha hagut més altes de població amb estudis superiors que baixes, fet que es correspon amb la tendència general d'expansió de l'accés als estudis superiors a Espanya (segons dades de l'Enquesta de Població Activa, entre 2002 i 2020, la proporció de persones de 16 o més anys amb aquest nivell de formació va passar del 19,3% al 30,7%). No obstant això, **encara que el volum d'altes i baixes al padró del municipi ha augmentat, el saldo migratori positiu de població amb estudis superiors ha baixat.**

Taula 8. Altes i baixes de persones amb estudis superiors per barri. Mataró 2000-2019.

Barri	Altes 2000-2008	Baixes 2000-2008	Saldo 2000-2008	Altes 2009-2019	Baixes 2009-2019	Saldo 2009-2019
Centre	440	206	234	860	635	225
Eixample	2.347	1.053	1.294	4.237	3.344	893
Palau-Escorxador	257	109	148	434	353	81
Rocafonda	334	185	149	439	400	39
Vista Alegre	234	107	127	404	351	53
Molins-Torner	163	92	71	250	264	-14

Barri	Altes 2000-2008	Baixes 2000-2008	Saldo 2000-2008	Altes 2009-2019	Baixes 2009-2019	Saldo 2009-2019
Cirera	728	227	501	824	731	93
La Llàntia	129	39	90	178	187	-9
Cerdanyola	616	298	318	1.082	1.034	48
Peramàs	313	174	139	438	415	23
Pla d'en Boet	172	110	62	367	267	100
Total	5.733	2.600	3.133	9.513	7.981	1.532

Font: Padró municipal de l'Ajuntament de Mataró, 2000-2019.

Tal i com s'evidencia a la Taula 7, **el saldo migratori de població amb estudis superiors entre els períodes 2000-2008 i 2009-2019 experimenta força diferències entre els barris**. En termes absoluts, els barris de Cirera, Eixample, Cerdanyola, Peramàs i Rocafonda passen de tenir saldos migratoris positius i de certa envergadura en el primer període a un segon període amb saldos molt menors. En termes relatius, la desaceleració és molt pronunciada a La Llàntia, Cirera, Palau Escorxador, Vista Alegre i Cerdanyola. Fins i tot, en el període 2009-2019, els barris de Molins-Torner i La Llàntia arriben a perdre població amb estudis superiors.

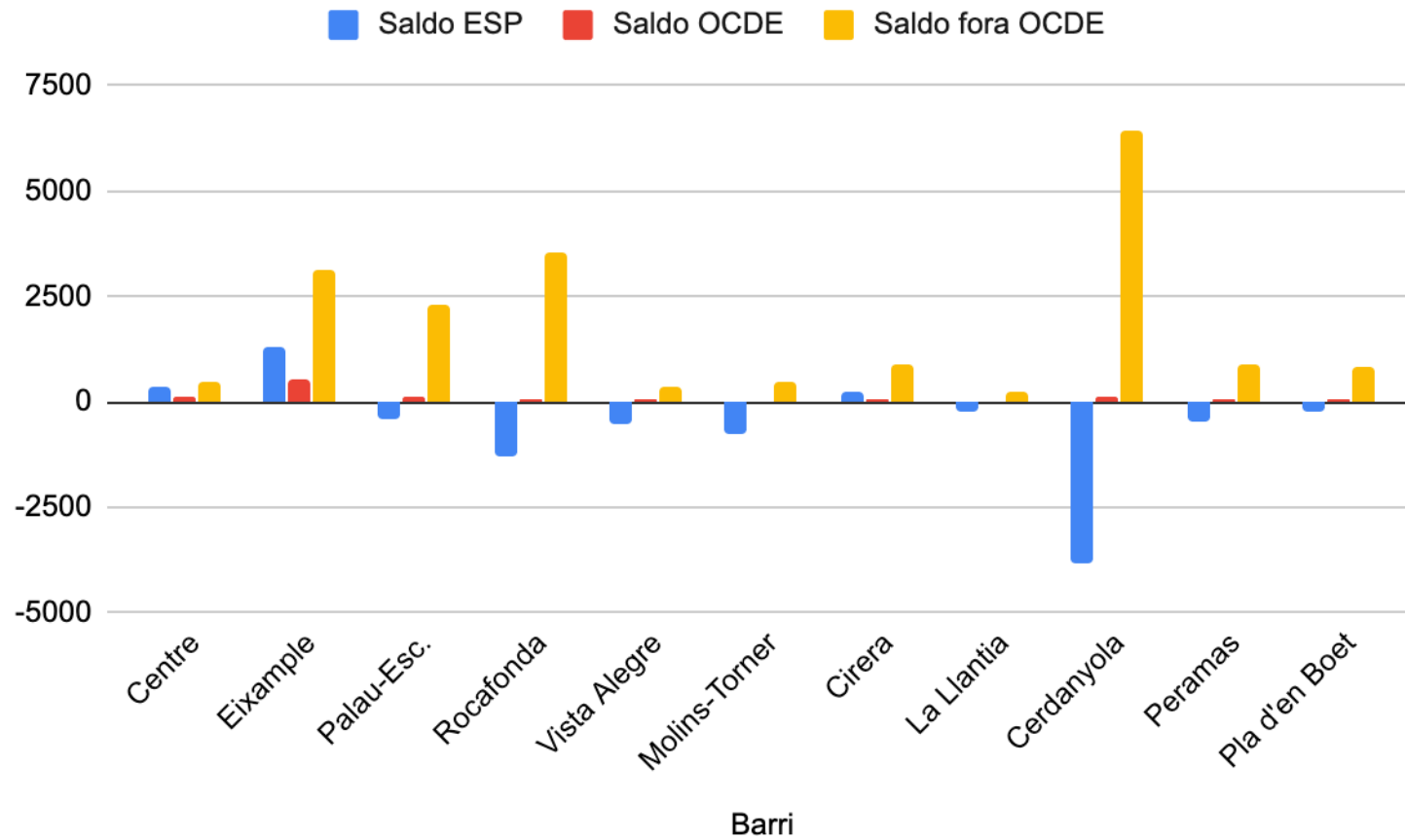
Les diferències entre els barris també s'observen en les altes i baixes segons el lloc de naixement. La Taula 9 i la Figura 7 mostren com es distribueixen per els barris. Tot i que **l'arribada de persones nascudes fora de l'OCDE es dona a tots els barris, és molt notable als barris de Cerdanyola, Rocafonda, Eixample i Palau Escorxador**. Aquest canvi en la composició de la població dels barris és especialment accentuat als barris on, a més, es perd més població espanyola: Cerdanyola, Rocafonda i Palau-Escorxador, tot i que és transversal a pràcticament tot el municipi, amb l'excepció notable de l'Eixample, Centre i Cirera.

Taula 9. Altes i baixes per barri i lloc de naixement. Mataró, 2000-2019.

Barri	Altes nascuts ESP	Baixes nascuts ESP	Saldo nascuts ESP	Altes nascuts OCDE	Baixes nascuts OCDE	Saldo nascuts OCDE	Altes nascuts fora de l'OCDE	Baixes nascuts fora de l'OCDE	Saldo nascuts fora de l'OCDE
Centre	2.994	2.638	356	355	228	127	1.551	1.049	502
Eixample	17.342	16.046	1.296	1801	1288	513	10.568	7.414	3.154
Palau-Escorxador	2.726	3.116	-390	308	211	97	6.975	4.700	2.275
Rocafonda	3.402	4.726	-1.324	238	192	46	10.965	7.414	3.551
Vista Alegre	2.501	3.001	-500	234	162	72	997	650	347
Molins-Torner	1.96	2.740	-780	118	95	23	1.619	1.118	501
Cirera	5.256	5.021	235	346	267	79	3.108	2.236	872
La Llàntia	1.553	1.776	-223	95	75	20	894	645	249
Cerdanyola	10.643	14.470	-3.827	652	524	128	19.969	13.563	6.406
Peramàs	3.239	3.707	-468	239	199	40	3.132	2.221	911
Pla d'en Boet	2.897	3.119	-222	190	152	38	2.430	1.613	817

Font: Padró municipal de l'Ajuntament de Mataró, 2000-2019.

Figura 7. Saldo migratori per barri i lloc de naixement. Mataró, 2000-2019.



Font: Padró municipal de l'Ajuntament de Mataró, 2000-2019.

5. Variacions pressupostàries entre Mataró i els municipis del seu entorn

Un cop analitzades les dinàmiques de segregació urbana i els moviments de població que han contribuït a agreujar les desigualtats intermunicipals en els sistemes urbans de l'Arc Metropolità de Barcelona i de Mataró en particular, passarem ara a estudiar **les capacitats institucionals a l'hora de fer front a les necessitats socials de cada municipi en base a l'anàlisi dels pressupostos municipals**. En aquest apartat, s'analiza de forma comparada l'estructura dels ingressos i de les despeses municipals de Mataró i de la resta de municipis de la comarca del Maresme. Aquesta anàlisi ens permetrà contrastar aquella que constitueix la principal hipòtesi d'aquest estudi: que la capacitat pressupostària de Mataró és significativament menor a la dels municipis del seu entorn, malgrat que, com hem vist, s'hi concentra una bona part de la població vulnerable en el territori; aquest fet, segons la nostra hipòtesi de partida, obliga a l'Ajuntament de Mataró a esmerçar una part més elevada del seu pressupost en la despesa social que no pas la resta de municipis de la comarca i del seu entorn més proper.

Com hem explicat en la secció metodològica (vegeu l'apartat 2 d'aquest informe), la base principal d'informació per a la realització d'aquesta anàlisi són les dades sobre pressupostos municipals liquidats que ofereix la Direcció General d'Administració Local de la Generalitat de Catalunya. Partint d'aquesta informació, **s'ha posat el focus de l'anàlisi en un conjunt d'indicadors que permeten valorar comparativament l'autonomia, la suficiència i l'equitat financera entre els diferents municipis del Maresme i del sistema urbà de Mataró**. Aquests indicadors són els següents:

- Els ingressos per càpita de cada municipi.
- La composició dels ingressos, tot comparant el pes relatiu dels tributs propis, les transferències, els ingressos obtinguts per operacions financeres i els que provenen d'altres fonts, així com observant el pes dels diferents tipus de tributs en la recaptació fiscal de cada municipi.
- El pes percentual dels tributs propis, com a indicador d'autonomia financera municipal.
- La capacitat fiscal dels municipis, entesa com el volum d'ingressos recaptada per la via de tributs propis.
- La despesa municipal total i la despesa municipal per càpita.
- La despesa social total i el percentatge que representa la despesa social respecte el total de la despesa municipal, essent aquests dos indicadors crítics

pel què fa a la valoració de l'esforç relatiu que els diferents municipis han de realitzar per a atendre les necessitats socials de la seva població.

Pel que fa al **marc temporal**, la major part de la nostra anàlisi en aquest apartat de l'estudi se centra en els valors mitjans que prenen tots aquests indicadors en el període 2012-18. Si bé aquesta opció no ens permet afinar en l'anàlisi de les variacions anuals dels indicadors esmentats, el cert és que l'anàlisi any a any i cas a cas ens obligaria a atendre a variacions conjunturals de difícil interpretació en el marc d'un estudi com el present. És per això que creiem que l'anàlisi agregada d'un període que comprèn 7 exercicis pressupostaris ens permet obtenir una informació més precisa dels aspectes que volem comparar, sense necessitat d'entrar en la interpretació de les variacions interanuals de cada municipi. Tot i això, amb l'objectiu de complementar l'anàlisi indicada a través d'una mirada diacrònica, també hem observat la variació que es produeix entre els anys 2012 i 2018 per alguns dels indicadors esmentats. El contrast entre aquests dos anys resulta particularment rellevant per tal d'entendre l'evolució dels pressupostos municipals entre els anys més durs de la crisi i la recuperació econòmica posterior.

L'anàlisi realitzada es fa en dues **escales territorials** diferenciades: la comparació de Mataró amb el conjunt de la comarca; i la comparació de Mataró amb els municipis que configuren el seu sistema urbà (Argentona, Cabrera de Mar, Caldes d'Estrac, Dosrius, Òrrius, Sant Andreu de Llavaneres i Sant Vicenç de Montalt).

Així, doncs, començant per l'anàlisi dels ingressos, la Taula 10 ens permet fer una primera comparació dels municipis del Maresme en el període 2012-2018. En primer lloc, aquesta anàlisi confirma que **el municipi de Mataró obté menys ingressos per càpita (1.114€) que la mitjana dels que obtenen la resta dels municipis de la comarca (1.214€)**. A més a més, pel què fa a la composició dels ingressos, la mateixa taula mostra que **els tributs propis tenen menys pes relatiu a Mataró que a la resta dels municipis**, fet que indica una autonomia financera menor i també menys capacitat fiscal. Concretament, els tributs propis a Mataró representen un 53,% del total dels tributs, mentre que a la resta de municipis de la comarca aquest valor situa més de 10 punts per sobre. Els ingressos per tributs propis a Mataró (la seva capacitat fiscal) representen 755€ per càpita, mentre que a la resta de municipis aquests ingressos són, de mitjana, 890€. En conseqüència, la situació descrita fa que l'Ajuntament de Mataró hagi de dependre molt més que no pas la resta de municipis de la comarca de les transferències d'altres administracions i de les operacions financeres.

Les taules 11 i 12 i la figura 8 ens permeten afinar aquesta anàlisi comparativa de l'estructura dels ingressos pels diferents municipis del sistema urbà de Mataró. Les tendències apuntades en la comparativa entre Mataró i la resta de la comarca es mantenen a nivell de sistema urbà. Per exemple, les dades presentades permeten constatar que, **amb l'excepció d'Òrrius, tots els municipis del sistema urbà de Mataró obtenen més del 60% dels seus ingressos a través de tributs propis**,

mentre que, com hem vist, Mataró n'obté només el 55%. A més a més, de tots els municipis del sistema urbà, en el període 2012-2018, Mataró és el que disposa de menys ingressos per càpita i el que menys capacitat fiscal i autonomia financera té.

Taula 10. Ingressos municipals del Maresme (en €). Mitjanes, 2012-2018.

	Mataró	%	Reste municipis	%
Tributs	74.613.976	53,5 %	254.391.992	66,3 %
Transferències	44.961.152	32,2 %	102.558.141	26,7 %
Op. financeres	16.677.184	12,0 %	18.456.269	4,8 %
Altres	3.181.834	2,3 %	8.052.843	2,1 %
Total	139.434.144	100,0 %	383.459.243	100,0 %
Població	125.137		315.537	
Ingressos p.c.	1.114		1.215	
Capacitat fiscal	755		890	
Autonomia financera	55,8 %		66,3 %	

Font: Elaboració pròpia a partir de dades de la Direcció General d'Administració Local de la Generalitat de Catalunya

Taula 11. Composició dels ingressos municipals del sistema urbà de Mataró. Mitjanes, 2012-2018.

Municipi	Tributs	%	Trans.	%	Operacions financeres	%	Altres	%	Total
Argentona	10.020.712	67.9	4.136.564	28.0	408.777	2.8	197.315	1.3	14.763.367
Cabrera de Mar	6.222.160	74.5	1.604.373	19.2	255.444	3.1	267.454	3.2	8.349.431
Caldes d'Estrac	3.149.471	64.2	1.059.900	21.6	344.443	7.0	350.049	7.1	4.903.864
Dosrius	4.148.711	67.3	1.831.517	29.7	156.153	2.5	3.124	0.1	6.167.621
Òrrius	593.484	54.8	374.902	34.6	71.025	6.6	4.364	0.4	1.083.052
Sant Andreu de Llavaneres	11.160.608	74.1	3.110.296	20.7	739.877	4.9	48.901	0.3	15.059.682
Sant Vicenç de Montalt	6.091.752	71.1	2.047.073	23.9	111.945	1.3	315.777	3.7	8.566.548
Mataró	74.613.976	53.5	44.961.152	32.2	16.677.184	12.0	3.181.834	2.3	139.434.144
Total resta municipis	41.386.898	70.3	14.164.625	24.1	2.087.664	3.5	1.254.376	2.1	58.893.565

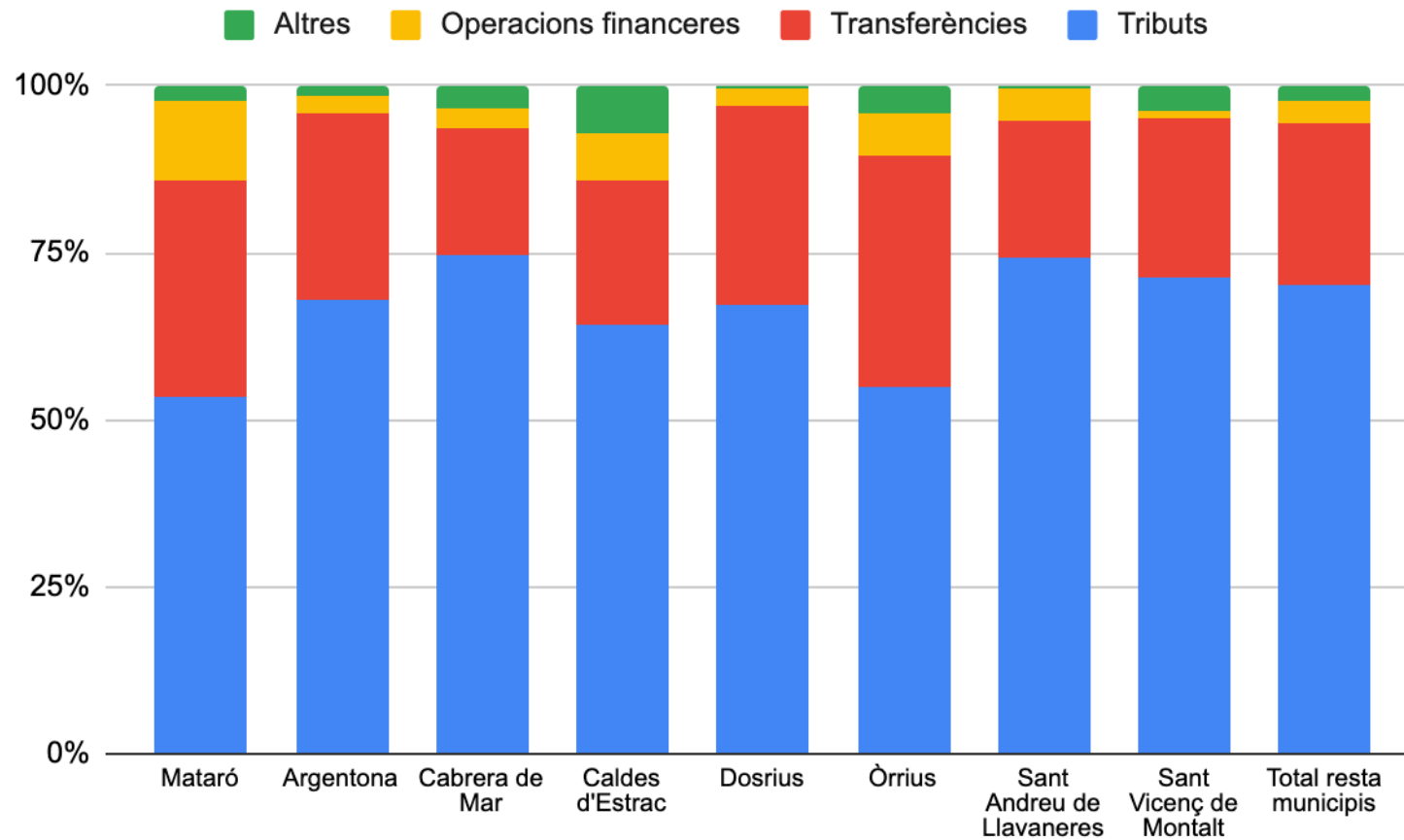
Font: Elaboració pròpia a partir de dades de la Direcció General d'Administració Local de la Generalitat de Catalunya

Taula 12. Indicadors dels ingressos municipals del sistema urbà de Mataró. Mitjanes, 2012-2018.

Municipi	Autonomia financera	Ingressos p.c.	Capacitat fiscal
Argentona	67,9 %	1.227	883
Cabrera de Mar	74,5 %	1.831	1.479
Caldes d'Estrac	64,2 %	1.766	1.384
Dosrius	67,3 %	1.188	835
Òrrius	54,8 %	1.574	1.029
Sant Andreu de Llavaneres	74,1 %	1.415	1.123
Sant Vicenç de Montalt	71,1 %	1.404	1.068
Mataró	53,5 %	1.114	755
Mitjana resta municipis	70,3 %	1.402	1.065

Font: Elaboració pròpia a partir de dades de la Direcció General d'Administració Local de la Generalitat de Catalunya

Figura 8. Composició dels ingressos del sistema urbà de Mataró. Mitjanes, 2012-2018.



Font: Elaboració pròpia a partir de dades de la Direcció General d'Administració Local de la Generalitat de Catalunya

Passant ara a analitzar amb més deteniment les fonts dels ingressos fiscals dels municipis estudiats, a les taules 13 i 14 veiem que:

- En termes absoluts, la recaptació fiscal per càpita va ser considerablement menor a Mataró que a la resta dels municipis de Maresme entre el 2012 i el 2018.
- Aquest fet es produeix gairebé per a tots els impostos, amb l'única excepció de l'IAE: en aquest cas, la recaptació per càpita de Mataró és major en termes absoluts i el pes d'aquest impost en la composició dels principals tributs és significativament més alt que no pas a la resta.
- D'altra banda, l'IBI per càpita és molt menor a Mataró que a la resta de municipis del Maresme (35,6% menys, 140 € per càpita).
- També s'observa una diferència molt important respecte l'Impost sobre l'Increment de Valor dels Terrenys de Naturalesa Urbana (IIVTNU), que representa un 46,0% menys d'ingressos a Mataró que a la resta de municipis del Maresme.

Taula 13. Principals tributs per càpita del Maresme (en €). Mitjanes, 2012-2018.

Àmbit	IBI p.c.	IVT p.c.	IAE p.c.	IIVT p.c.	ICIO p.c.
Maresme	353	55	22	63	15
Resta municipis	393	58	19	73	16
Mataró	253	48	31	39	13

Taula 14. Composició dels principals tributs del Maresme (en €). Mitjanes, 2012-2018.

Àmbit	IBI	IVT	IAE	IIVTNU	ICIO
Maresme	69,5%	10,8%	4,3%	12,5%	2,9%
Resta municipis	70,5%	10,3%	3,3%	13,1%	2,8%
Mataró	66,0%	12,5%	8,0%	10,3%	3,3%

D'altra banda, si centrem ara la mirada en el sistema urbà de Mataró (Taules 15 i 16), veiem que:

- Es manté el mateix patró que al Maresme: en termes absoluts, la recaptació fiscal va ser considerablement menor a Mataró que a la resta dels municipis del Maresme entre 2012 i 2018.

- De fet, augmenta la bretxa entre Mataró i els altres municipis del sistema urbà, amb una diferència especialment gran en l'IBI per càpita (46% menys, uns 213 € menys per càpita).
- Es manté, en canvi, el major pes de l'IAE en la composició dels principals tributs, tot i que la diferència és considerablement menor en termes absoluts per càpita.

Taula 15. Principals tributs p.c. del sistema urbà de Mataró (en €). Mitjanes, 2012-2018.

Àmbit	IBI p.c.	IVT p.c.	IAE p.c.	IIVT p.c.	ICIO p.c.
Argentona	432	69	31	102	15
Cabrera de Mar	740	88	78	120	31
Caldes d'Estrac	577	63	10,0	128	24
Dosrius	423	75	37	46	5
Òrrius	397	73	15	64	17
Sant Andreu de Llavaneres	382	65	8	71	37
Sant Vicenç de Montalt	467	70	12	89	36
Mataró	253	48	31	39	13
Mitjana resta municipis	466	71	26	88	25

Taula 16. Composició dels principals tributs del sistema urbà de Mataró (en €). Mitjanes, 2012-2018.

Àmbit	IBI	IVT	IAE	IIVTNU	ICIO
Argentona	66,7%	10,7%	4,7%	15,7%	2,2%
Cabrera de Mar	70,1%	8,4%	7,4%	11,3%	2,9%
Caldes d'Estrac	72,0%	7,9%	1,2%	16,0%	2,9%
Dosrius	72,3%	12,8%	6,2%	7,8%	0,9%
Òrrius	70,1%	12,9%	2,6%	11,3%	3,1%
Sant Andreu de Llavaneres	68,0%	11,5%	1,3%	12,6%	6,7%
Sant Vicenç de Montalt	69,3%	10,3%	1,8%	13,3%	5,3%
Mataró	66,0%	12,5%	8,0%	10,3%	3,3%
Mitjana resta municipis	69,0%	10,4%	3,9%	13,1%	3,6%

Pel què fa a les **despeses municipals**, a la Taula 17 podem observar que **les diferències entre la despesa municipal per càpita de Mataró i de la mitjana de la resta de municipis de la comarca són moderades** (1.041€ a Mataró vs. 1.093€ de mitjana a la resta de la comarca). En canvi, prenent com a referència les despeses

consolidades netes en la partida d'actuacions de protecció i promoció³ social dels pressupostos liquidats com a indicador de la despesa social, a la mateixa taula observem que, **la despesa social per càpita és molt major a Mataró que a la resta dels municipis de la comarca**. En termes absoluts, la despesa social per càpita a Mataró és de 128€, 47€ per sobre que la mitjana de la resta de municipis (un 36% més). En termes relatius, l'Ajuntament de Mataró dedica un 12,3% del total de la seva despesa a la despesa social, el que representa un 40% més que el global de la resta de municipis de la comarca.

La Taula 18 complementa aquesta anàlisi a partir de les dades dels municipis del sistema urbà de Mataró, tot permetent-nos constatar que **Mataró és el municipi del seu sistema urbà que dedica una proporció més elevada a la despesa social** (12,3%), seguit per Argentona (11,4%) i per Sant Vicenç de Montalt (9,3%), i a molta distància dels municipis de Caldes d'Estrac (2,5%), Sant Andreu de Llavaneres (3,8%), Dosrius (4,4%), Òrrius (4,7%) i Cabrera de Mar (5,6%).

Taula 17. Despeses municipals del Maresme (en €). Mitjanes, 2012-2018.

Àmbit	Despesa social	Despesa total	Despesa p.c.	Desp. social p.c.	Desp. social (%)
Mataró	15.978.863	130.302.464	1.041	128	12,3 %
Resta municipis	25.680.576	344.929.672	1.093	81	7,4 %

Taula 18. Despeses municipals del sistema urbà de Mataró (en €). Mitjanes, 2012-2018.

Àmbit	Despesa social	Despesa total	Despesa p.c.	Desp. social p.c.	Desp. social (%)
Argentona	1.557.435	13.678.646	1.136	129	11,4 %
Cabrera de Mar	417.667	7.441.402	1.632	92	5,6 %
Caldes d'Estrac	107.312	4.356.600	1.569	39	2,5 %
Dosrius	228.291	5.159.914	994	44	4,4 %
Òrrius	48.011	1.019.417	1.481	70	4,7 %
Sant Andreu de Llavaneres	509.855	13.589.206	1.277	48	3,8 %

³ Aquesta partida inclou totes les despeses i transferències destinades a: atencions de caràcter benèfic-assistencial; atencions a grups amb necessitats especials, com joves, gent gran, minusvàlids físics i tercera edat; i mesures de foment de l'ocupació. Inclou així mateix, les despeses i transferències associades al règim de previsió i pensions de funcionaris.

Àmbit	Despesa social	Despesa total	Despesa p.c.	Desp. social p.c.	Desp. social (%)
Sant Vicenç de Montalt	709.927	7.664.429	1.256	116	9,3 %
Mataró	15.978.863	130.302.464	1.041	128	12,3 %
Mitjana resta municipis	3.578.498	52.909.614	1.260	85	6,8 %

Font: Elaboració pròpia a partir de dades de la Direcció General d'Administració Local de la Generalitat de Catalunya

Fins ara, s'han mostrat les mitjanes dels pressupostos liquidats durant el període 2012-2018, el que proporciona una imatge de conjunt de les desigualtats que es donen a la comarca i el sistema urbà. Per tal de comprendre les **tendències evolutives**, es comparen ara les variacions dels pressupostos entre 2012 i 2018. A la Taula 19, es mostren els principals canvis pressupostaris que es van donar en aquest període en els municipis del sistema urbà de Mataró. Així, doncs, podem observar que, entre 2012 i 2018, **els ingressos per càpita van pujar a tots els municipis del sistema urbà de Mataró, amb l'excepció de Mataró i Caldes d'Estrac**. Els ingressos per càpita van baixar 1,6 punts percentuals (uns 19€ per càpita) a Mataró i un 12,1 (253€) a Caldes d'Estrac. En canvi, de mitjana, **els ingressos per càpita dels municipis de l'entorn de Mataró van pujar un 9,7% de mitjana en el mateix període**. Al mateix temps, **la despesa per càpita va baixar 0,4 punts percentuals a Mataró i, per contra, va pujar un 14,6% a la resta dels municipis**. D'altra banda, **la despesa social per càpita va pujar més del doble (115,4%) a Mataró durant aquest període, augmentant el seu pes als pressupostos uns 8,2 punts percentuals**. Si es consideren la resta de municipis del sistema urbà de manera agregada, l'augment de la despesa social per càpita va augmentar a un ritme inferior a l'augment de la despesa per càpita. En el conjunt d'aquests municipis la despesa social per càpita va baixar un 13,8% de mitjana, i el seu pes als pressupostos liquidats va baixar 1,9 punts percentuals. No obstant això, l'anàlisi cas per cas ens permet detectar que hi ha altres municipis del sistema urbà, mes enllà de Mataró, on s'ha produït un augment notable de la despesa social entre 2012 i 2018 (Caldes d'Estrac, Dosrius i Cabrera de Mar).

Taula 19. Evolució dels pressupostos dels municipis del sistema urbà de Mataró (en €), 2012-2018.

Municipi	Canvi 2012-2018						
	Ingressos p.c.	%	Despesa p.c.	%	Despesa social p.c.	%	Pes de la despesa social p.c.
Argentona	123	11,5%	92	8,9%	-40	-27,4%	-4,7%
Cabrera de Mar	135	7,5%	271	18,0%	40	76,9%	1,7%
Caldes d'Estrac	-253	-12,1%	171	11,8%	44	183,3%	2,5%
Dosrius	110	9,3%	120	12,8%	34	117,2%	2,9%
Òrrius	86	5,1%	691	58,2%	18	32,7%	-0,7%
Sant Andreu de Llavaneres	251	19,4%	246	22,2%	8	19,5%	-0,1%
Sant Vicenç de Montalt	128	9,0%	84	6,5%	-100	-61,7%	-8,1%
Mataró	-19	-1,6%	-4	-0,4%	90	115,4%	8,2%
Total resta municipis	131	9,7%	169	14,6%	-12	-13,8%	-1,9%

Font: Elaboració pròpia a partir de dades de la Direcció General d'Administració Local de la Generalitat de Catalunya

6. Les ciutats de l'Arc Metropolità: una mirada comparativa.

L'objectiu d'aquest apartat es comprovar si a la resta dels sistemes urbans de la RMB s'observen dinàmiques similars a les que hem vist a l'anterior secció. Així, es tracta de respondre a la pregunta de si les dinàmiques descrites, són particulars de la posició de Mataró en el seu sistema urbà, o bé són compartides per la resta de ciutats que integren l'Arc Metropolità. Per fer aquesta comparació, s'empren els mateixos indicadors relatius a ingressos i despeses municipals. Així mateix, de manera complementària, s'afegeix la informació relativa a la composició dels ingressos municipals de les ciutats majors de 60.000 habitants a la RMB per tal d'oferir una idea general del que succeeix en ciutats de grandària equiparable a la de Mataró.

Així, doncs, començant per aquest darrer aspecte, a les taules 20 i 21, s'observa que:

- **El pes dels tributs en els ingressos municipals de Mataró és considerablement menor que en la majoria dels municipis amb més de 60.000 habitants a la RMB.** De fet, entre els municipis més grans de l'RMB, Mataró es troba entre els que menys autonomia financera tenen. Només en tenen menys Barcelona, Badalona i Santa Coloma de Gramenet.
- En canvi, **Mataró és el municipi que més depèn de les operacions financeres**, ja que suposen el 12% dels ingressos municipals (més del doble del que succeeix en moltes ciutats d'aquesta grandària)
- **En termes d'ingressos per càpita i capacitat fiscal, Mataró estaria al mig de la taula de les ciutats més grans de l'RMB.** No obstant això, per a tots dos indicadors, està més a prop als valors més baixos que dels més alts.

Taula 20. Ingressos dels municipis de la RMB amb més de 60.000 habitants (en €). Mitjanes, 2012-2018.

Municipi	Tributs	%	Trans.	%	Op. financeres	%	Altres	%	Total
Badalona	106.680.440	50,4%	82.250.240	38,9%	20.544.494	9,7%	2.171.024	1,0%	211.646.208
Barcelona	1.411.578.368	51,4%	1.112.534.016	40,5%	105.804.080	3,9%	115.170.136	4,2%	2.745.086.464
Castelldefels	45.427.216	65,8%	20.549.784	29,8%	1.725.069	2,5%	1.299.277	1,9%	69.001.344
Cornellà de Llobregat	9.626.949	61,7%	4.969.230	31,9%	669.038	4,3%	332.533	2,1%	15.597.750
El Prat de Llobregat	72.624.928	73,5%	23.588.420	23,9%	1.391.739	1,4%	1.246.196	1,3%	98.851.280
Granollers	44.355.000	55,8%	28.322.466	35,6%	5.710.337	7,2%	1.139.182	1,4%	79.526.984
L'Hospitalet de Llobregat	132.525.720	54,3%	90.391.712	37,0%	16.066.568	6,6%	5.054.872	2,1%	244.038.880
Mataró	74.613.976	53,5%	44.961.152	32,2%	16.677.184	12,0%	3.181.834	2,3%	139.434.144
Rubí	56.951.036	68,2%	24.120.886	28,9%	1.948.536	2,3%	507.728	0,6%	83.528.184
Sabadell	118.683.960	57,0%	66.775.488	32,1%	20.570.362	9,9%	2.126.546	1,0%	208.156.352
Sant Boi de Llobregat	53.667.500	62,1%	28.959.104	33,5%	1.478.088	1,7%	2.295.959	2,7%	86.400.648
Sant Cugat del Vallès	97.228.136	73,3%	25.224.042	19,0%	8.805.877	6,6%	1.453.242	1,1%	132.711.296
Santa Coloma de Gramenet	45.577.460	40,0%	62.968.736	55,2%	3.493.909	3,1%	1.965.633	1,7%	114.005.736
Terrassa	114.920.264	60,8%	67.033.248	35,5%	5.359.855	2,8%	1.736.294	0,9%	189.049.664
Viladecans	42.177.188	58,6%	24.913.188	34,6%	3.583.971	5,0%	1.242.443	1,7%	71.916.784
Vilanova i la Geltrú	48.934.680	61,6%	22.750.444	28,6%	6.639.545	8,4%	1.100.790	1,4%	79.425.456
Mitjana, conjunt de ciutats metropolitanas	2.475.572.821	54,19%	1.730.312.156	37,88%	220.468.652	4,83%	142.023.689	3,11%	4.568.377.174

Taula 21. Indicadors dels ingressos dels municipis de la RMB amb més de 60.000 habitants (en €). Mitjanes, 2012-2018.

Municipi	Autonomia financera	Ingressos p.c.	Capacitat fiscal
Badalona	50,4%	972,9	595
Barcelona	51,4%	1702,1	1012
Castelldefels	65,8%	1072,3	753
Cornellà de Llobregat	61,7%	1088,9	742
El Prat de Llobregat	73,5%	1558,7	1187
Granollers	55,8%	1320,5	850
L'Hospitalet de Llobregat	54,3%	954,3	601
Mataró	53,5%	1114,2	755
Rubí	68,2%	1113,7	792
Sabadell	57,0%	997,5	678
Sant Boi de Llobregat	62,1%	1044,2	694
Sant Cugat del Vallès	73,3%	1510,3	1223
Santa Coloma de Gramenet	40,0%	961,6	430
Terrassa	60,8%	875,5	565
Viladecans	58,6%	1095,6	716
Vilanova i la Geltrú	61,6%	1201,3	857
Mitjana, conjunt de ciutats metropolitanes	59,25%	1161,48	778,13

Fixant ara la mirada en la comparació de les despeses municipals de Mataró amb la resta de municipis de més de 60.000 habitants de la RMB, a la Taula 22 s'observa que:

- **La despesa per càpita de Mataró està aproximadament al mateix nivell que la mitjana dels municipis grans de la RMB**, tot i que la diferència amb Barcelona, el Prat i Sant Cugat és molt més gran que amb Terrassa o Badalona.
- **En termes absoluts, la despesa social per càpita és major que la mitjana del conjunt de municipis amb més de 60.000 habitants.** El pes percentual de la despesa social de Mataró respecte al total de la despesa municipal es troba 1,5 punts per sobre de la mitjana, en la línia de municipis com el Prat, Terrassa, Sabadell i l'Hospitalet de Llobregat.

Taula 22. Despeses dels municipis de la RMB amb més de 60.000 habitants (en €).
Mitjanes, 2012-2018.

Municipi	Despesa social	Despesa total	Despesa p.c.	Desp. social p.c.	Desp. social (%)
Badalona	21.869.424	189.850.272	872,72	100,53	11,5%
Barcelona	270.489.952	2.667.720.704	1654,09	167,71	10,1%
Castelldefels	5.377.384	61.960.920	962,91	83,57	8,7%
Cornellà de Llobregat	587.922	14.240.315	994,11	41,04	4,1%
El Prat de Llobregat	11.299.750	90.085.008	1420,43	178,17	12,5%
Granollers	6.290.086	73.420.400	1219,06	104,44	8,6%
L'Hospitalet de Llobregat	30.555.048	234.255.376	916,07	119,49	13,0%
Mataró	15.978.863	130.302.464	1041,27	127,69	12,3%
Rubí	8.959.972	77.515.432	1033,54	119,47	11,6%
Sabadell	24.700.254	190.859.088	914,60	118,36	12,9%
Sant Boi de Llobregat	11.550.587	82.832.280	1001,03	139,59	13,9%
Sant Cugat del Vallès	8.847.515	124.777.240	1419,99	100,69	7,1%
Santa Coloma de Gramenet	17.589.956	110.336.320	930,68	148,37	15,9%
Terrassa	23.419.652	180.694.016	836,8	108,46	13,0%
Viladecans	7.680.953	65.725.040	1001,30	117,02	11,7%
Vilanova i la Geltrú	4.703.969	71.694.776	1084,37	71,15	6,6%
Mitjana, conjunt de ciutats metropolitanes	469.901.287	4.366.269.651	1081,44	115,36	10,8%

Passem ara a analitzar les mateixes dades a partir de la comparació entre les ciutats de l'arc metropolità de Barcelona (incloent Mataró) i els municipis dels seus respectius sistemes urbans. Així, doncs, a la Taula 23, veiem que, a nivell agregat, es manté la **menor proporció dels ingressos per tributs propis a les ciutats centrals**, en

comparació amb la resta de municipis dels respectius sistemes urbans: de mitjana, a les ciutats centrals els tributs propis representen un 57,6% del total dels ingressos, essent el cas de Mataró on tenen el pes més baix (53,5%), mentre que a la resta de municipis dels respectius sistemes urbans els tributs propis representen dos terços del total. En conseqüència, el pes de les transferències i de les operacions financeres són majors a les ciutats centrals, tot i que es produeixen algunes variacions significatives segons els casos: les operacions financeres, per exemple, representen el 12% del total dels ingressos a Mataró, mentre que a Terrassa no arriben al 3%. De fet, el patró dels ingressos a Terrassa té algunes particularitats remarcables: un pes significatiu dels tributs propis (60,8%, només superat per Vilanova i la Geltrú, amb un 61,6%); un pes també significatiu de les transferències (35,5%, pràcticament el mateix que a Granollers); i, sobretot, un percentatge força menor a la resta dels ingressos obtinguts per operacions financeres.

A la Taula 24, hem resumit aquests indicadors tot fixant-nos en l'autonomia financera dels municipis analitzats (mesurada a través de pes percentual dels tributs propis respecte el total), en la capacitat fiscal (els ingressos per càpita derivats de tributs propis) i en els ingressos totals per càpita. Les dades ens permeten confirmar **tres tendències que caracteritzen les ciutats centrals en contrast amb la resta de municipis dels seus respectius sistemes urbans: una menor autonomia fiscal** (57,6% vs 66,9%); **una menor capacitat fiscal** (696€ per càpita vs. 904€, el que representa un 23% menys d'ingressos per càpita obtinguts per tributs propis), i **uns ingressos per càpita també significativament més baixos** (de mitjana, les ciutats centrals ingressen 206€ menys per càpita que la resta de municipis dels seus respectius sistemes urbans).

Taula 23. Ingressos de les ciutats centrals de 6 sistemes urbans de la RMB (en €). Mitjanes, 2012-2018.

Àmbit	Tributs	%	Trans.	%	Op. financeres	%	Altres	%	Total
Granollers	44.355.000	55,8	28.322.466	35,6	5.710.337	7,2	1.139.182	1,4	79.526.984
Mataró	74.613.976	53,5	44.961.152	32,2	16.677.184	12,0	3.181.834	2,3	139.434.144
Sabadell	118.683.960	57,0	66.775.488	32,1	20.570.362	9,9	2.126.546	1,0	208.156.352
Terrassa	114.920.264	60,8	67.033.248	35,5	5.359.855	2,8	1.736.294	0,9	189.049.664
Vilafranca del Penedès	26.366.164	55,5	15.066.665	31,7	4.530.682	9,5	1.500.609	3,2	47.464.120
Vilanova i la Geltrú	48.934.680	61,6	22.750.444	28,6	6.639.545	8,4	1.100.790	1,4	79.425.456
Ciutats centrals	427.874.044	57,6	244.909.463	33,0	59.487.965	8,0	10.785.255	1,5	743.056.720
Resta municipis	339.579.095	66,9	139.075.378	27,4	20.064.675	4,0	8.852.658	1,7	507.571.808

Font: Elaboració pròpia a partir de dades de la Direcció General d'Administració Local de la Generalitat de Catalunya

Taula 24. Indicadors dels ingressos de les ciutats centrals de 6 sistemes urbans de la RMB (en €). Mitjanes, 2012-2018.

Àmbit	Autonomia financera	Ingressos p.c.	Capacitat fiscal
Granollers	55,8 %	1.320	850
Mataró	53,5 %	1.114	755
Sabadell	57,0 %	997	678
Terrassa	60,8 %	875	565
Vilafranca del Penedès	55,5 %	1.207	824
Vilanova i la Geltrú	61,6 %	1.201	857
Total ciutats centrals	57,6 %	1.039	696
Total resta municipis	66,9 %	1.245	904

Font: Elaboració pròpia a partir de dades de la Direcció General d'Administració Local de la Generalitat de Catalunya

Posant ara la mirada en la despesa pública, es pot observar com la dinàmica que hem vist al sistema urbà de Mataró es reproduceix de forma general per a la resta de sistemes urbans de l'Arc Metropolità (taula 25). Així, doncs, de mitjana, **els Ajuntaments de les ciutats centrals gasten 158€ menys per cada habitant en comparació amb la resta dels municipis dels respectius sistemes urbans**. Però no només tenen menys capacitat de despesa per càpita, sinó que, **a més a més, han de realitzar un major esforç en termes de despesa social**, tant si ho mesurem en termes absoluts (les ciutats centrals gasten 14€ més per càpita en concepte de despesa social que la resta de municipis), com en termes relatius (11,7% vs. 8,8% del total de la despesa municipal). En el període 2012-18, de les 6 ciutats de l'Arc Metropolità, 4 d'elles (Mataró, Sabadell, Terrassa, Vilafranca del Penedès i Vilanova i la Geltrú) han hagut de destinar més del 12% del total de la seva despesa a funcions socials. **Les dues excepcions han estat Granollers (8,6%) i Vilanova i la Geltrú (6,6%)**, que de fet s'han situat per sota de la mitjana de la resta de municipis.

Taula 25. Despeses de les ciutats centrals de 6 sistemes urbans de la RMB (en €). Mitjanes, 2012-2018.

Àmbit	Despesa social	Despesa total	Despesa p.c.	Desp. social p.c.	Desp. social (%)
Granollers	6.290.086	73.420.400	1.219	104	8,6 %
Mataró	15.978.863	130.302.464	1.041	128	12,3 %

Àmbit	Despesa social	Despesa total	Despesa p.c.	Desp. social p.c.	Desp. social (%)
Sabadell	24.700.254	190.859.088	915	118	12,9 %
Terrassa	23.419.652	180.694.016	837	108	13,0 %
Vilafranca del Penedès	5.831.379	42.329.260	1.076	148	13,8 %
Vilanova i la Geltrú	4.703.969	71.694.776	1.084	71	6,6 %
Total ciutats centrals	80.924.203	689.300.004	963	113	11,7 %
Total resta municipis	40.250.982	456.908.941	1.121	99	8,8 %

Font: Elaboració pròpia a partir de dades de la Direcció General d'Administració Local de la Generalitat de Catalunya

La Taula 26 permet observar amb detall l'**evolució de les diferències pressupostàries entre cada ciutat central i el seu respectiu sistema urbà pel període temporal analitzat (2012-2018)**. Així, doncs, veiem que **el cas on les divergències en les trajectòries pressupostàries són més marcades és el de Mataró** (vegeu l'apartat anterior).

En el cas de Sabadell, també observem divergències marcades entre l'evolució pressupostària de la ciutat central i la dels municipis del seu entorn. Aquí observem que la despesa social per càpita va augmentar més que els ingressos i la despesa per càpita, de manera que el pes de la despesa social va acabar pujant 2,8 punts percentuals, mentre que als municipis del seu sistema urbà va disminuir de mitjana 3,5 punts. Cal destacar que, en el cas de Sabadell, la divergència es dona en un context en el qual, a diferència de Mataró, els ingressos per càpita a la resta de municipis van caure entre 2012 i 2018. No obstant això, la despesa social en aquests municipis també van caure en termes absoluts i relatius.

A Granollers-Congost i Terrassa, també es detecta la mateixa situació: cauen els ingressos a la resta de municipis del sistema urbà, mentre que augmenten lleugerament a la ciutat central, tot i que a un ritme inferior a l'augment de la despesa social. Però, a diferència del sistema urbà de Sabadell, al de Terrassa la despesa social va augmentar a la resta dels municipis, més encara que a la ciutat central. Així, si comparem les Taula 17 i 18, veiem que, malgrat les diferències entre els sistemes urbans, **la tendència general pel període 2012-18 és que la despesa social per càpita de les ciutats centrals ha augmentat a un ritme superior als ingressos per càpita, que fins i tot van caure en alguns municipis**.

Taula 26. Evolució dels pressupostos dels municipis de 6 sistemes urbans de la RMB (en €), 2012-2018.

Municipi	Canvi 2012-2018						
	Ingressos p.c.	Variació %	Despesa p.c.	Variació %	Despesa social p.c.	Variació%	Canvi pes de la despesa social p.c.
Granollers	138	10,7%	128	10,7%	20	18,8%	0.7%
Resta SU Granollers-Congost	-226	-19,6%	-130	-12,6%	-4	-5,0%	0.7%
Mataró	-19	-1,6%	-4	-0,4%	90	116,6%	8.2%
Resta SU Mataró	131	9,7%	169	14,6%	-12	-13,8%	-1.9%
Vilafranca del Penedès	-314	-20,4%	62	5,9%	31	24,3%	2,1%
Resta SU Vilafranca	160	13,3%	148	13,6%	-15	-19,3%	-2,1%
Vilanova i la Geltrú	-54	-3,9%	-62	-5,2%	39	68,9%	3,7%
Resta SU Garraf	-99	-6,5%	133	11,4%	43	65,1%	2,7%
Sabadell	160	17,5%	149	17,8%	46	44,1%	2,8%
Resta SU Sabadell	-73	-5,7%	1	0,1%	-37	-25,0%	-3,5%
Terrassa	135	17,0%	138	18,0%	40	45,3%	2,7%
Resta SU Terrassa	-3	-0,2%	67	6,3%	52	58,0%	4,1%

Font: Elaboració pròpia a partir de dades de la Direcció General d'Administració Local de la Generalitat de Catalunya

7. Conclusions

a. Com afecten les dinàmiques de segregació residencial a escala de la regió metropolitana la ciutat de Mataró?

La ciutat de Mataró es troba avui plenament **integrada en les dinàmiques de la regió metropolitana de Barcelona**. És un dels principals nodes del sistema urbà metropolità, tal com reconeix el Pla Territorial Metropolità de Barcelona, aprovat pel govern de la Generalitat l'any 2010. Amb els seus 128.291 habitants (2019) la ciutat és **la sisena per volum de població de la regió metropolitana**. Des del punt de vista de la segregació residencial, la renda mitjana de la ciutat de Mataró es troba significativament per sota del seu propi sistema urbà, de la comarca del Maresme i de la Regió Metropolitana de Barcelona 2016. Així, **la renda mitjana per les llars de Mataró és prop d'un 15% inferior (uns 5.000€ més baixa) a de la comarca del Maresme i de la RMB**. En relació a les ciutats metropolitanes de més de 60.000 habitants, s'ha constatat que Mataró és l'antepenúltima en termes de renda mitjana per càpita. Així mateix, és la segona ciutat metropolitana d'aquesta grandària amb major proporció amb més unitats de consum amb ingressos anual per sota de 5.000 €.

b. Quina és la concentració de població amb menys renda a la ciutat, comparada amb la resta de l'àrea urbana, la comarca i la regió metropolitana?

Mataró concentra un proporció inusualment elevada de població que disposa de menys de 5.000 € : de mitjana, les seccions censals de Mataró tenen un 10% de la població per sota d'aquest nivell de renda, en contrast amb el 9,2% del seu sistema urbà, el 8% de la comarca del Maresme i el 7,6% de la RMB . **Aquest patró de segregació és comú, en bona mesura, al conjunt dels sistemes urbans de l'Arc Metropolità**, de manera que (amb alguna excepció significativa) les ciutats centrals, com Terrassa, Sabadell i, en menor mesura, Granollers, no només compten amb un nivell de renda mitjà més baix, sinó que, a més, tenen una major concentració de població per sota dels 5.000€ que no pas els municipis dels seus voltants. En contraposició, els municipis que envolten aquestes ciutats tenen una de renda mitjana més elevada i concentren menys població amb ingressos inferiors als 5.000€.

c. Quina és la situació de la segregació de la població a l'interior de la ciutat en termes de renda?

L'estructura socioespacial de Mataró es mostra més polaritzada que no pas el conjunt de la regió metropolitana. Les seves seccions censals vulnerables (definides

a partir de les puntuacions més desfavorables d'un conjunt d'indicadors demogràfics, econòmics i de les característiques del parc d'habitatge) concentren més població amb renda familiar per sota dels 5.000 € (19,2% de mitjana a Mataró, vs. 16,7% al Maresme i 15,3% a la RMB), En canvi, a les seccions benestants (on els indicadors anteriors presenten les millors puntuacions) hi resideix menys població amb aquest nivell baix de renda (4,3% a Mataró vs. 7,6% al Maresme i 7,0% a la RMB). Al mateix temps, la presència de població amb menys de 5.000€ en la resta de seccions censals (aquelles on els indicadors referits no tenen valors extrems) és més alta a Mataró i al conjunt del sistema urbà que no pas a la comarca del Maresme i a la RMB (8,1% a Mataró vs. 8% al sistema urbà, 4,7% al Maresme i 4,9% a la RMB).

d. Quines són les dinàmiques poblacionals de Mataró respecte els municipis del seu entorn?

Entre els anys 2001 i 2019 Mataró ha guanyat 20.504 habitants, amb un creixement del 19%. Aquest creixement es correspon essencialment al **saldo migratori positiu de la ciutat**. Tanmateix, **els moviments migratoris de Mataró respecte l'entorn mostren patrons clarament diferenciats segons la naturalesa de la població**. Pel que fa a la població espanyola, la ciutat té saldos migratoris positius respecte localitats com Barcelona, les grans ciutats del llevant de l'àrea metropolitana (Badalona, Santa Coloma) i alguns municipis del Maresme (Premià de Mar, Vilassar de Mar); en canvi, té saldo negatiu amb els municipis del seu entorn urbà (Sant Andreu de Llavaneres, Argentona). Pel que fa a la població estrangera, Mataró té saldo migratori positiu amb tots els àmbits territorials de dins i fora de la regió metropolitana. Hi ha però una excepció: les persones nascudes a països de l'OCDE (que de mitjana tenen uns ingressos més elevats que la resta d'estrangers), marxen cap a la resta del sistema urbà, tot seguint el mateix patró que part de la població espanyola.

e. Estan alterant aquestes dinàmiques la composició social de Mataró respecte la resta de la seva àrea urbana, la seva comarca i la regió metropolitana en el seu conjunt?

Com a resultat de les dinàmiques migratòries, **la població estrangera resident a Mataró és de 20.970 habitants** (16,35% del total, superior a la mitjana catalana 15,1%). Entre els anys 2000 i 2019, els barris amb major creixement poblacional són Cerdanyola, Palau Escorxador, Eixample i Rocafonda. **Els saldos migratori negatius pel que fa a la població espanyola i positius pel que fa a la població estrangera són particularment acusats en els barris de Rocafonda i Cerdanyola**, que contenen, així mateix, bona part de les seccions censals més vulnerables de la ciutat. Cal assenyalar, tanmateix, que les dinàmiques migratòries **tenen un efecte positiu respecte a la proporció de població amb estudis superiors**, per raó, en bona part a l'arribada de persones joves.

f. Quins són els recursos amb els que compta la ciutat de Mataró per tal de fer front a les necessitats socials derivades de les dinàmiques socials i econòmiques actuals?

L'estudi ha permès verificar que **la capacitat pressupostària de Mataró és significativament menor que la dels municipis del seu entorn**, malgrat que, com hem vist, s'hi concentra una bona part de la població vulnerable d'aquest territori. El municipi de Mataró disposa d'un 9% menys ingressos per càpita (1.114€) que la mitjana dels que obtenen la resta dels municipis de la comarca (1.214€). L'evolució del període 2012-2018 mostra, així mateix, que **la diferència ha tendit a agreujar-se durant la darrera dècada**: mentre els ingressos per càpita de la resta dels municipis del seu sistema urbà es varen incrementar per mitjana un 9,7% a Mataró varen disminuir un 1,6%. En relació amb les ciutats metropolitanades de més de 60.000 habitants, pel que fa als ingressos municipals per càpita Mataró es troba en una posició intermèdia, molt per sota de Barcelona, Sant Cugat o el Prat de Llobregat, al mateix nivell que Rubí o Cornellà i notablement per sobre de l'Hospitalet, Santa Coloma de Gramenet i Terrassa.

g. Com es comparen els seus ingressos en termes de suficiència i autonomia respecte la resta de l'àrea urbana?

La composició dels ingressos mostra que **els tributs propis tenen menys pes relatiu a Mataró que a la resta dels municipis del seu entorn**. Això suposa que la ciutat disposa d'una **menor capacitat fiscal i una menor autonomia financera**. Concretament, els tributs propis a Mataró representen per mitjana en el període 2012-2018, un 53,% del total dels ingressos, mentre que a la resta de municipis de la comarca aquest valor es situa més de 15 punts per sobre. Els ingressos per tributs propis a Mataró representen 755€ per càpita, mentre que a la resta de municipis aquests ingressos són, de mitjana, 890€. En conseqüència, la situació descrita fa que l'Ajuntament de Mataró hagi de dependre molt més que no pas la resta de municipis de la comarca de les transferències d'altres administracions i de les operacions financeres. En relació a la resta de les ciutats més grans de la Regió Metropolitana, Mataró es troba també en una situació intermèdia pel que fa a la seva capacitat fiscal.

h. Com es compara la despesa social de Mataró amb la dels municipis del seu entorn?

L'Ajuntament de Mataró esmerça en despesa social una part força més elevada del seu pressupost que no pas la resta de municipis de la comarca i del seu entorn més proper. En termes absoluts, la despesa social mitjana a Mataró durant el període 2012-2018 és de 128€ per càpita, 47€ per sobre que la mitjana de la resta de municipis (un 36% més). En termes relatius, l'Ajuntament de Mataró dedica un 12,3% del total de

la seva despesa a la despesa social, el que representa un 40% més que el conjunt de la resta de municipis de la comarca. Les diferències a l'interior del sistema urbà mataroní són també molt destacades: si Mataró dedica el 12,3% de la despesa a finalitats socials, el segueixen Argentona (11,4%) i Sant Vicenç de Montalt (9,3%), a molta distància dels municipis de Caldes d'Estrac (2,5%), Sant Andreu de Llavaneres (3,8%), Dosrius (4,4%), Òrrius (4,7%) i Cabrera de Mar (5,6%). De nou, **l'evolució de la despesa social entre Mataró i el seu entorn mostra que les diferències han tendit a incrementar-se en el període 2012-2018**. A la ciutat la despesa social per càpita va pujar més del doble (115,4%) i va incrementar el seu pes als pressupostos en 8,2 punts percentuals. En canvi, en la resta de municipis del sistema urbà la despesa social per càpita va baixar un 13,8% de mitjana en el mateix període, i el seu pes als pressupostos liquidats va baixar 1,9 punts percentuals, tot i que en municipis com Caldes d'Estrac, Dosrius i Cabrera de Mar s'observa també un increment d'aquest tipus de despesa. En comparació amb la resta de grans ciutats metropolitanes, Mataró es troba en una situació intermèdia pel que fa a la despesa social per càpita en termes absoluts, ben pel darrera de Barcelona, el Prat o Granollers, però pel davant de Badalona, Santa Coloma, l'Hospitalet o Terrassa. En termes relatius, en canvi, Mataró dedica un percentatge major dels seus recursos a despesa social que la mitjana de les grans ciutats metropolitanes.

i. Quina és la situació de Mataró pel que fa als recursos locals disponibles i la despesa social en comparació la resta de les grans ciutats de la regió metropolitana i la regió metropolitana en el seu conjunt?

La comparació de la situació pressupostària de Mataró amb la resta de les ciutats de l'Arc Metropolità, mostra un seguit de trets comuns, tot i que en alguns aspectes la capital de Maresme es troba en una situació més extrema que la resta. Així, en termes generals, s'observa una **menor proporció dels ingressos per tributs propis a les ciutats centrals**, en comparació amb la resta de municipis dels respectius sistemes urbans: de mitjana, a les ciutats centrals els tributs propis representen un 57,6% del total dels ingressos, essent el cas de Mataró on tenen el pes més baix (53,5%). En canvi, en la resta de municipis dels respectius sistemes urbans els tributs propis representen dos terços del total. En conseqüència, **el pes de les transferències i de les operacions financeres són majors a les ciutats centrals**. Tres trets caracteritzen les ciutats centrals en contrast amb la resta de municipis dels seus respectius sistemes urbans: **una menor autonomia fiscal** (57,6% d'ingressos procedents de tributs propis en les ciutats centrals vs 66,9% a la resta dels seus sistemes urbans); **una menor capacitat fiscal** (696€ per càpita vs. 904€, el que representa un 23% menys d'ingressos per càpita obtinguts per tributs propis), i **uns ingressos per càpita significativament més baixos** (de mitjana, les ciutats centrals ingressen 206€ menys per càpita que la resta de municipis dels seus respectius sistemes urbans).

j. Quina és la relació entre segregació residencial, dinàmiques poblacionals i recursos locals a Mataró?

L'estudi permet de constatar que existeix una notable relació entre les dinàmiques demogràfiques, el fenomen de la segregació residencial i l'evolució dels recursos i les despeses locals a Mataró. La ciutat coneix un procés a través del qual veu l'increment de la proporció de població en situació vulnerable sobre el total, l'arribada de nombrosos contingents de població de renda baixa, la sortida de població de rendes mitjanes i altes cap als municipis de l'entorn i l'augment de la polarització social entre els barris que la integren. Al mateix temps, la ciutat disposa d'uns recursos econòmics notablement més baixos que la resta de municipis del seu sistema urbà, gaudeix d'una menor autonomia financera i una més baixa base fiscal i dedica un percentatge superior dels seus recursos a despesa social. **Aquesta situació és, en bona part, comuna a la resta de les ciutats de l'arc metropolità (com Sabadell, Terrassa i, en menor mesura, Granollers) i indica que el sistema de finançament local en la regió metropolitana de Barcelona presenta seriosos problemes de suficiència i d'equitat. La present conjuntura de crisi sanitària i social incidirà forçosament de manera negativa en aquesta situació, de manera que resulta urgent prendre mesures per resoldre els desequilibris existents.**

Per cloure, l'estudi ha demostrat la integració i dependència de Mataró respecte les dinàmiques metropolitanes. L'extensió de l'àrea urbana i la creixent interdependència de les localitats que en formen part li aporten notables oportunitats, en termes d'accés als serveis, al mercat laboral, als centres d'estudis i a les xarxes de comunicacions internacionals.

Però, al mateix temps, la combinació de les dinàmiques metropolitanes amb els preus immobiliaris, la fragmentació administrativa i l'organització del finançament local l'aboquen a una situació **social complexa**. Una situació caracteritzada per la concentració en la ciutat de població de menors recursos i majors necessitats socials que no pas la que resideix en els municipis del seu entorn. Així mateix, es produeix el risc de la sortida d'una part de la població d'ingressos mitjans de la ciutat cap a les localitats del seu entorn.

En termes de **recursos locals**, això es tradueix en problemes de finançament que afecten tant la suficiència com l'autonomia de les finances locals de Mataró. Així, en relació a les localitats del seu entorn, la ciutat es veu forçada a destinar un percentatge notablement més alt dels seus recursos a despesa social. Així mateix, depèn força més de les transferències que no pas dels recursos propis, amb els problemes d'autonomia que això comporta.

La situació descrita no és pas privativa de Mataró, sinó que en bona part resulta comuna a les grans ciutats metropolitanes, en particular les de l'Arc Metropolità. Per aquesta raó, sembla que **les mesures tendents a fer front a la problemàtica descrita haurien de tenir, segurament, un abast metropolità. I s'haurien de referir a la situació del mercat metropolità de l'habitatge, la fiscalitat i la governança metropolitana.**

Segregació urbana i desigualtats intermunicipals a Mataró i la Regió Metropolitana de Barcelona.

Desembre de 2020

Grup de Recerca

Institut de Govern i Polítiques Públiques

Equip d'investigació:

Helena Cruz, Carlos Delclòs, Carles Donat i Míriam Robles

Direcció:

Ismael Blanco i Oriol Nel·lo



Ajuntament de Mataró

Elaborat per:





<https://www.mataro.cat/>

<https://igop.uab.cat/>